

государственное бюджетное образовательное учреждение  
высшего профессионального образования  
«Санкт-Петербургский государственный медицинский университет  
имени академика И.П. Павлова»  
Министерства здравоохранения Российской Федерации  
(ГБОУ ВПО СПбГМУ им. И.П. Павлова Минздрава России)

Согласовано:

Председатель Профкома сотрудников  
ГБОУ ВПО СПбГМУ им. И.П. Павлова  
Минздрава России

*Лави*  
«29» 04



Утверждаю:

И.о. ректора  
ГБОУ ВПО СПбГМУ им. И.П. Павлова  
Минздрава России

*С.Ф. Багненко*  
«29» 04



Утверждено решением Конференции научно-педагогических работников, представителей  
других категорий работников и обучающихся ГБОУ ВПО СПбГМУ им. И.П. Павлова  
Минздрава России 29.04.2013.

Протокол № — от 29.04.2013.

### ПОЛОЖЕНИЕ

**О порядке распределения денежных средств на оплату труда, поступающих в  
ГБОУ ВПО СПбГМУ из Территориального Фонда Обязательного медицинского  
страхования Санкт-Петербурга (ТФ ОМС) и Страховых медицинских организаций  
(СМО) (далее – Положение)**

#### 1. Общие положения

1.1. Положение «О порядке распределения денежных средств на оплату труда, поступающих в ГБОУ ВПО СПб ГМУ им. И.П.Павлова за оказание медицинской помощи гражданам в рамках Территориальной программы обязательного медицинского страхования» (далее – Положение) устанавливает порядок распределения денежных средств на оплату труда, поступающих из ТФ ОМС и СМО на основании договора «О выполнении задания по оказанию бесплатной медицинской помощи гражданам (лицам) в рамках Территориальной программы обязательного медицинского страхования в Санкт-Петербурге», заключенного между ГБОУ ВПО СПбГМУ им. И.П.Павлова Минздрава России (далее – Университет), Комитетом по здравоохранению Санкт-Петербурга и Территориальным фондом обязательного медицинского страхования Санкт-Петербурга на календарный год.

1.2. Настоящее Положение разработано в соответствии с:  
• действующим законодательством Российской Федерации;

- нормативными документами Министерства здравоохранения;
- уставом Университета;
- локальными нормативными актами Университета.

1.3 Настоящее Положение распространяется на:

- основной медицинский персонал, непосредственно оказывающий медицинскую помощь гражданам в рамках Территориальной программы обязательного медицинского страхования;
- сотрудников межклинических подразделений (Приложение № 1);
- вспомогательный медицинский персонал, административно-управленческий персонал, обеспечивающий диагностику и качество лечения при оказании медицинской помощи гражданам в рамках Территориальной программы обязательного медицинского страхования, (Приложение № 2);
- сотрудников лабораторий (Приложение № 3);
- сотрудников приемных отделений (Приложение № 4);
- административно-хозяйственный и управленческий персонал, участвующий в организации лечебно-диагностической работы, ведении финансово-хозяйственной деятельности Университета, а также аналитического учета в соответствии с требованиями Территориального Фонда обязательного медицинского страхования.

1.4 Настоящее Положение устанавливает порядок выплат денежных средств на оплату труда за оказание и организацию медицинской помощи гражданам в рамках Территориальной программы обязательного медицинского страхования, в форме стимулирующих выплат к основной заработной плате сотрудников.

1.5 Настоящее Положение является Приложением и неотъемлемой частью Коллективного договора, решение о заключении которого принимается конференцией научно-педагогических работников, представителей других категорий работников и обучающихся Университета.

1.6 Настоящее Положение принимается Ученым Советом Университета и утверждается ректором Университета и подлежит пересмотру и дополнениям по мере необходимости в том же порядке.

## 2. Учет и отчетность

2.1. В соответствии с показателями годового планового задания по оказанию бесплатной медицинской помощи гражданам, в рамках территориальной программы обязательного медицинского страхования в Санкт-Петербурге, утвержденными в соответствии с распоряжением Комитета по здравоохранению Санкт-Петербурга, проректором по экономике и финансам составляется годовая смета доходов и расходов по каждому виду медицинской помощи.

2.2. Ежемесячно, в срок до 5 числа каждого месяца следующего за отчетным, проректор по лечебной работе или уполномоченный им сотрудник предоставляет проректору по экономике и финансам отчет (в установленной форме) об объемах оказания медицинской помощи гражданам по каждому виду медицинской помощи в рамках Территориальной программы обязательного медицинского страхования.

- 2.3. На основании представленных данных и в соответствии с поступившим доходом, проректором по экономике и финансам ежемесячно, в срок до 7 числа каждого месяца следующего за отчетным, составляется смета доходов и расходов. Сметы утверждаются ректором Университета по согласованию с проректором по лечебной работе и проректором по экономике и финансам.
- 2.4. На основании ежемесячной утвержденной сметы доходов и расходов проректор по экономике и финансам формирует фонды стимулирующих выплат в соответствии с п. 3 настоящего Положения. При формировании фондов стимулирующих выплат учитывается резерв на отпуск в размере 1/8.
- 2.5. В срок до 9 числа каждого месяца следующего за отчетным планово-финансовый отдел производит окончательный расчет по подразделениям и передает в управление клиники для распределения.

### 3. Порядок распределения денежных средств на оплату труда и стимулирующие выплаты

- 3.1. Стимулирующие выплаты распределяются в зависимости от видов оказания медицинской помощи гражданам в рамках Территориальной программы обязательного медицинского страхования следующим образом:
- 3.1.1. порядок распределения и размер стимулирующих выплат за оказание лечебно-диагностической работы в стационаре и дневном стационаре клиники Университета устанавливается в соответствии с Приложением № 5 данного Положения;
  - 3.1.2. порядок распределения и размер стимулирующих выплат за проведенный гемодиализ и перитониальный диализ в стационаре клиники Университета устанавливается в соответствии с Приложением № 6 данного Положения;
  - 3.1.3. порядок распределения и размер стимулирующих выплат за оказание лечебно-диагностической работы в стационаре клиники Университета по профилю офтальмология (катаракта) устанавливается в соответствии с Приложением № 7 данного Положения;
  - 3.1.4. порядок распределения и размер стимулирующих выплат за оказание амбулаторной помощи и лабораторно-диагностических исследований и лечебно-диагностической работы населению Санкт-Петербурга в поликлинике с клинико-диагностическим центром устанавливается в соответствии с Приложением № 8 данного Положения;
  - 3.1.5. порядок распределения и размер стимулирующих выплат за оказание высокотехнологичной медицинской помощи (острый коронарный синдром) в стационаре клиники Университета устанавливается в соответствии с Приложением № 9 данного Положения.
- 3.2. Размеры стимулирующих выплат основному медицинскому персоналу, сотрудникам межклинических подразделений, сотрудникам приемных отделений, сотрудникам лабораторий, сотрудникам вспомогательных подразделений клиник и поликлиники с КДЦ, сотрудникам административно-хозяйственных подразделений Университета, участвующих в оказании медицинской помощи гражданам в рамках территориальной программы ОМС, определяются руководителем структурного подразделения в зависимости от трудового вклада работника.

- 3.3. Размер стимулирующих выплат заведующим отделениями определяются руководителем клиники из фонда заведующего кафедрой с клиникой по согласованию с проректором по лечебной работе.
- 3.4. Размер стимулирующих выплат к заработной плате руководителям межклинических подразделений, приемных отделений, лабораторий клиники определяются главным врачом клиники из фонда вышеуказанных подразделений.
- 3.5. Размер стимулирующих выплат главному врачу клиники, заведующим кафедрой с клиникой, административно-хозяйственному и управленческому персоналу клиники, руководителям вспомогательных подразделений клиники определяется проректором по лечебной работе по согласованию с руководителями по направлениям.
- 3.6. Размер стимулирующих выплат главному врачу поликлиники с клиничко-диагностическим центром определяется проректором по лечебной работе из фонда доплат, предусмотренного на выплаты управленческого, административно-хозяйственного и вспомогательного персонала поликлиники с клиничко-диагностическим центром.
- 3.7. Размер стимулирующих выплат к заработной плате проректору по лечебной работе, административно-хозяйственному и управленческому персоналу Университета утверждается ректором Университета по представлению проректора по экономике и финансам.
- 3.8. Размеры стимулирующих выплат могут быть пересмотрены по решению комиссии по подведению итогов лечебно-диагностической работы в системе ОМС, которая руководствуется в своей работе «Положением о комиссии по подведению итогов лечебно-диагностической работы в системе ОМС».
- 3.9. Стимулирующие выплаты оформляются списками в соответствии с Приложением № 10 данного Положения и передаются в отдел труда и заработной платы в срок до 15 числа каждого месяца следующего за отчетным.
- 3.10. Отдел труда и заработной платы оформляет приказ на стимулирующие выплаты и передает его в Централизованную бухгалтерию для начисления.
- 3.11. Перечень межклинических, административно-хозяйственных и управленческих подразделений может подлежать пересмотру специально созданной комиссией приказом ректором Университета. Пересмотр осуществляется в связи с изменением организационной структуры Университета, а также с изменением функций и вклада межклинических, административно-хозяйственных и управленческих подразделений Университета в части оказания медицинской помощи в рамках Территориальной программы обязательного медицинского страхования.

Перечень межклинических подразделений, участвующих в оказании медицинской помощи в рамках ОМС

№ п/п	Наименования подразделения	Стационар/ Дневной стационар	Гемодиализ	ВМП (ОКС)
1	Отделение аллергологии и иммунологии (клиники госпитальной терапии)	✓		
2	Отделение гравитационной хирургии крови (клиника пульмонологии)	✓		
3	Отделение лечебной физкультуры	✓		
4	Отделение переливания крови	✓	✓	✓
5	Отделение психотерапии	✓		
6	Радиологическое отделение клиники	✓		
7	Отделение рентгеновской компьютерной томографии	✓	✓	
8	Рентгенологическое отделение	✓	✓	
9	Отделение совмещенной позитронно-эмиссионной и компьютерной томографии	✓		
10	Отделение ультразвуковой диагностики	✓	✓	
11	Отделение физиотерапии	✓		
12	Отделение функциональной диагностики № 3 (клиника пропедевтики внутренних болезней)	✓	✓	
13	Отделение функциональной диагностики № 1 (клиника факультетской терапии)	✓		
14	Отделение функциональной диагностики легких № 2 (клиника госпитальной терапии)	✓		
15	Патологоанатомическое отделение	✓		✓
16	Отделение экстренной медицинской помощи	✓		
17	Сурдологопедический кабинет (клиника оториноларингологии)	✓		
18	Эндоскопический кабинет (клиника госпитальной терапии)	✓		
19	Эндоскопическое отделение № 1 (клиника госпитальной хирургии №1)	✓		
20	Эндоскопическое отделение № 3 (клиника общей хирургии)	✓		
21	Эндоскопическое отделение № 2 (клиника факультетской хирургии)	✓		



Перечень вспомогательных и административно-хозяйственных и управленческих подразделений клиники, участвующих в оказании и организации медицинской помощи в рамках ОМС

№ п/п	Наименования подразделения	Стационар	Гемодиализ	Офтальмо- логия	ВМП (ОКС)
1	Аптека	✓		✓	✓
2	Главный пищеблок	✓		✓	
3	Дезинфекционная камера	✓			✓
4	Медицинский склад	✓			✓
5	Отдел организации оказания медицинской помощи	✓	✓	✓	✓
6	Отдел диетологии	✓			✓
7	Отделение клинической фармакологии	✓			✓
8	Отделение медицинской статистики и организационно-методической работы	✓		✓	✓
9	Отдел медэкспертизы	✓	✓	✓	✓
10	Отдел эпидемиологии	✓	✓	✓	✓
11	Пищеблок нефрокорпуса	✓		✓	✓
12	Прачечная	✓			
13	Приемное отделение клиники	✓			
14	Служба медицинских газов	✓		✓	✓
15	Центральное стерилизационное отделение	✓			✓
16	Административно-управленческий персонал клиник	✓	✓	✓	✓
17	Руководители клиник	✓	✓	✓	✓
18	Информационный центр	✓			

Приложение № 3

Перечень лабораторий, участвующих в оказании медицинской помощи в рамках  
ОМС

№ п/п	Наименования подразделения	Стационар/ Дневной стационар
1	Центр лабораторной диагностики клиники (в т.ч. лаборатории, входящие в его состав)	✓
2	Центр клинической микробиологии клиники (в т.ч. лаборатории, входящие в его состав)	✓

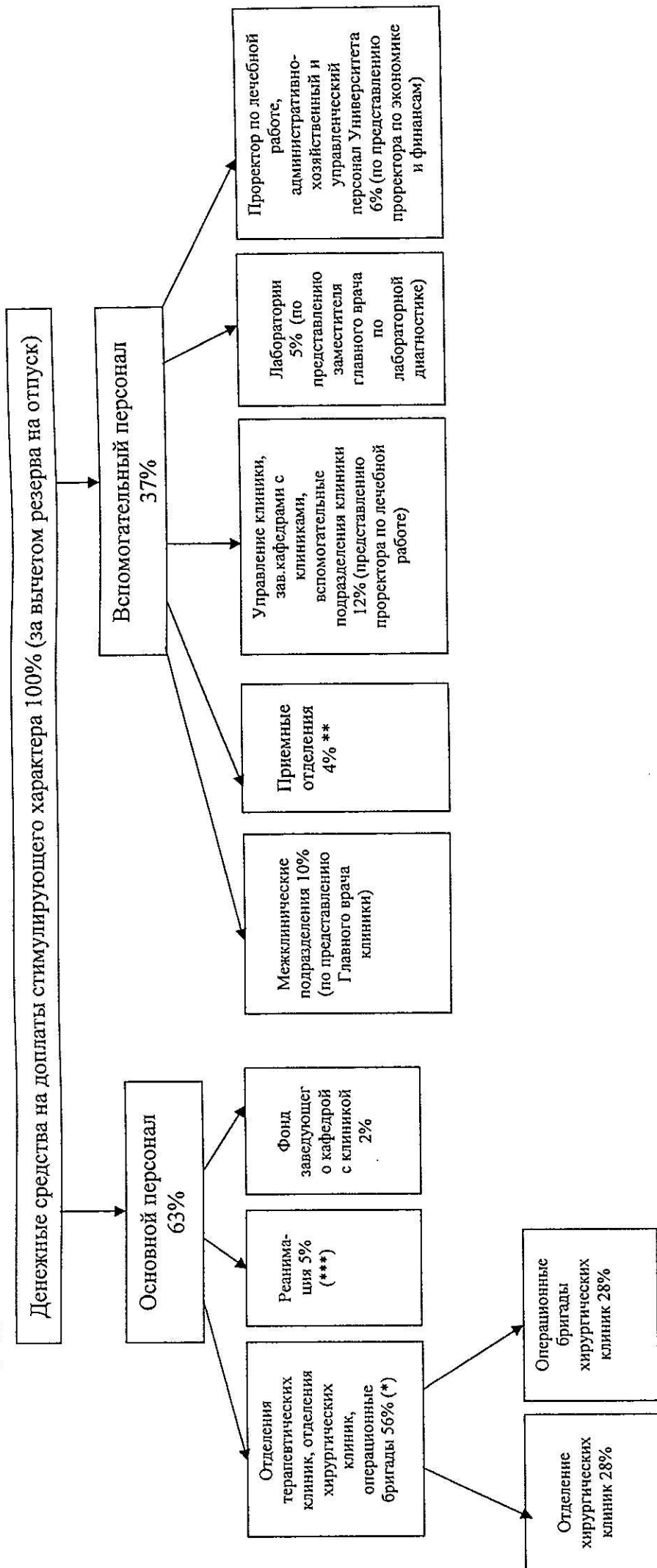
## Приложение № 4

## Перечень приемных отделений клиник, участвующих в оказании медицинской помощи в рамках ОМС

№ п/п	Наименования подразделения	Стационар/ Дневной стационар	Офтальмо- логия
1	Приемное отделение № 1	✓	
2	Приемное отделение № 2	✓	
3	Приемное отделение № 3	✓	
4	Приемное отделение № 4	✓	
5	Приемное отделение № 5	✓	
6	Приемное отделение № 6	✓	
7	Приемное отделение клиники	✓	✓

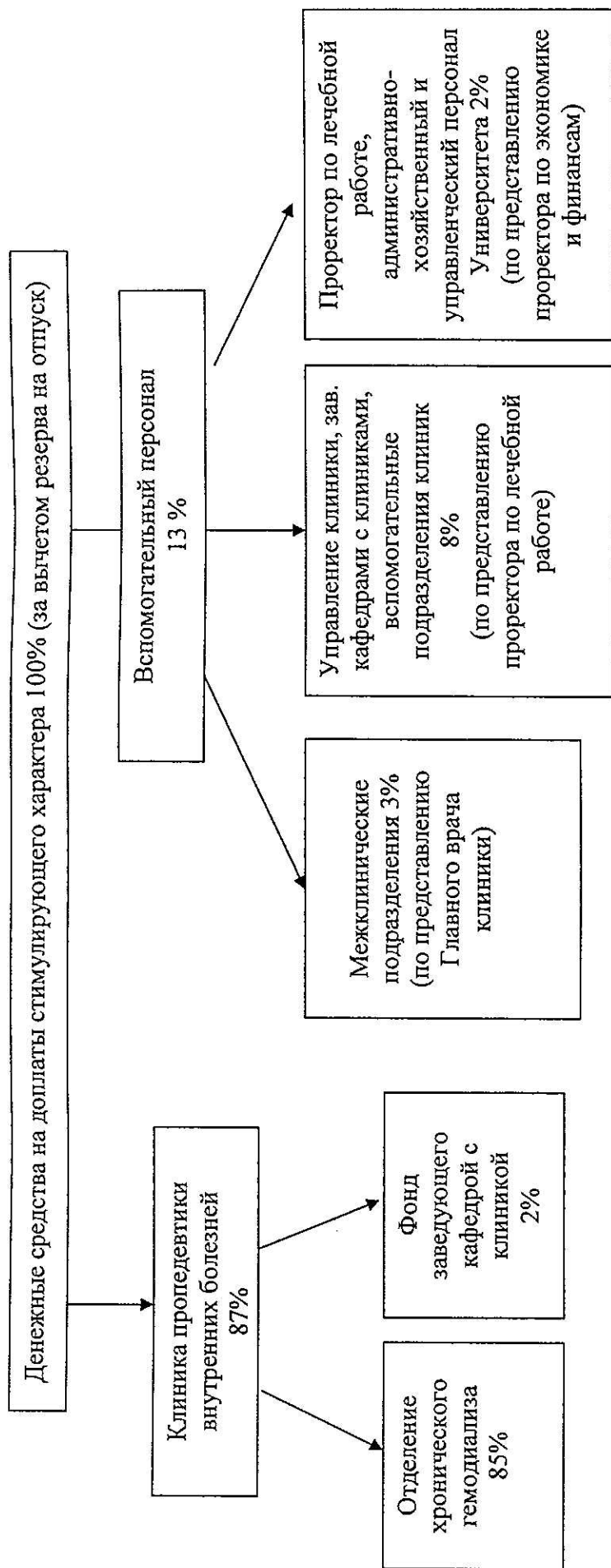


Порядок распределения денежных средств, поступающих в ГБОУ ВПО СПбГМУ им. И.П.Павлова Минздрава России из ТФ ОМС и СМО на оплату труда за оказание лечебно-диагностической работы в стационаре и дневном стационаре клиники Университета



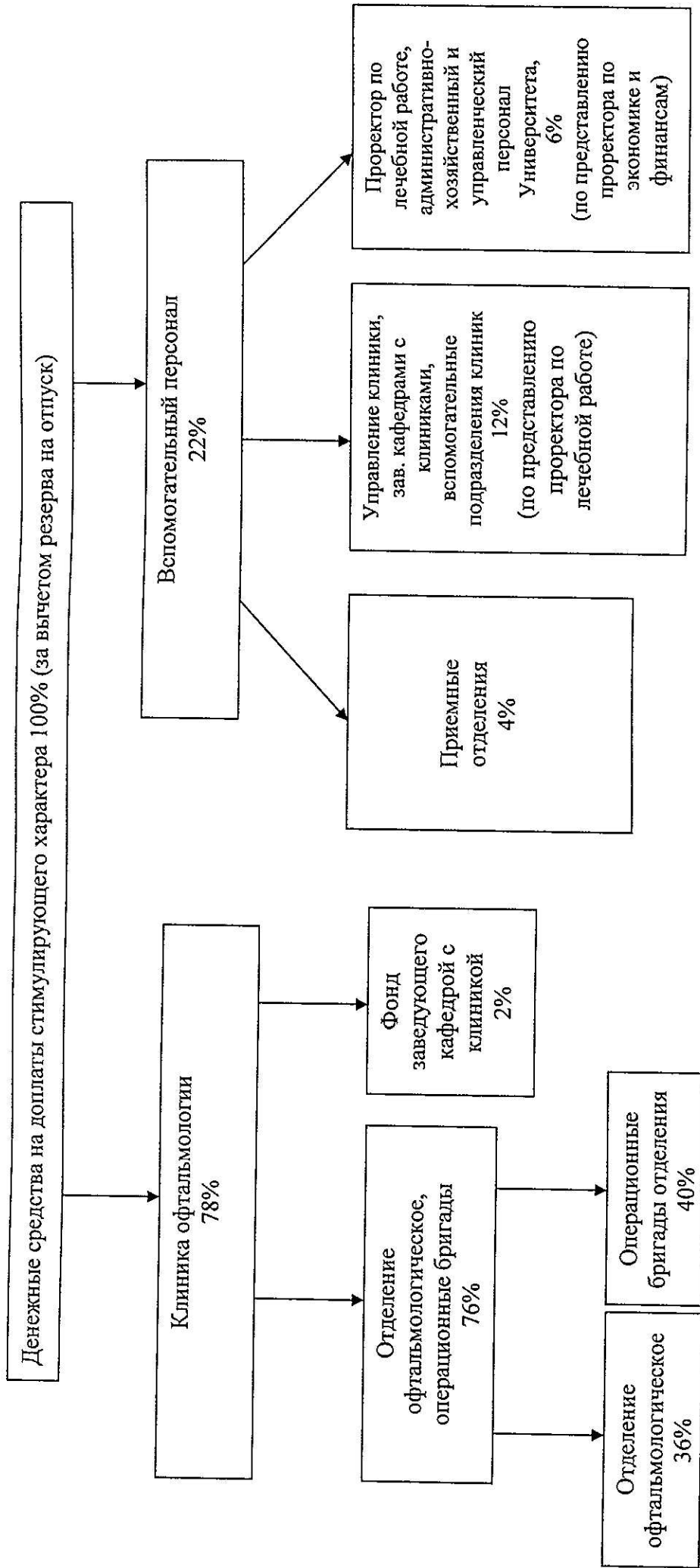
(\*) – в случае если были оперативные вмешательства, доход распределяется на отделения хирургических клиник и операционные бригады хирургических клиник по установленному проценту;  
 (\*\*) – от дохода за всех оплаченных пациентов клиники, в случае, если пациент не госпитализирован, доход распределяется только на приемные отделения;  
 (\*\*\*) – от дохода за всех оплаченных пациентов клиники, дополнительно к долларам за анестезиологию и пребывание в реанимации;

Порядок распределения денежных средств, поступающих в ГБОУ ВПО СПбГМУ им. И.П.Павлова Минздрава России ТФ ОМС и СМО на оплату труда за гемодиализ и перитониальный диализ в стационаре Университета

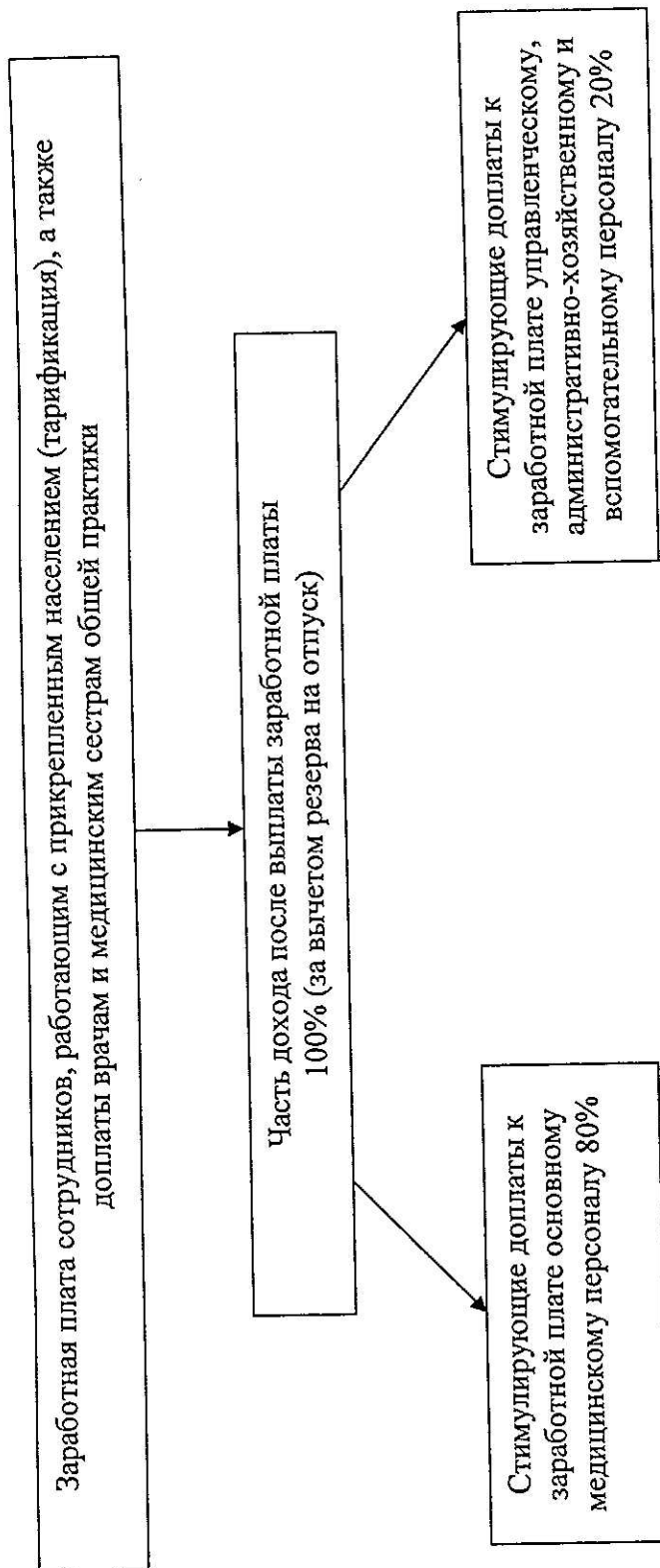


Приложение № 7

Порядок распределения денежных средств, поступающих в ГБОУ ВПО СПбГМУ им. И.П.Павлова из ТФОМС и СМО на оплату труда за оказание лечебно-диагностической работы в стационаре клиники Университета по профилю «Офтальмология» (катаракта)

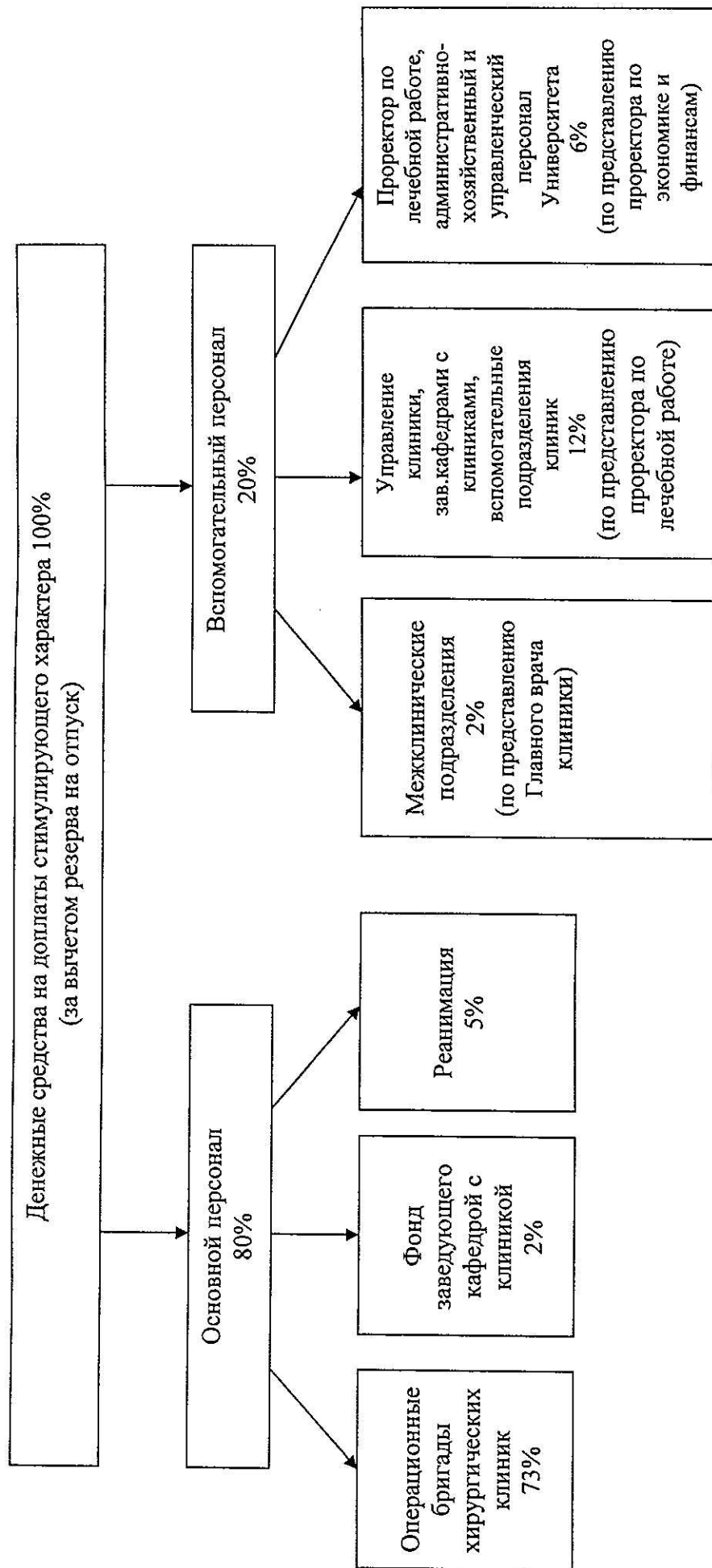


**Порядок распределения денежных средств, поступающих в поликлинику с клиничко-диагностическим центром и дневной стационар  
поликлиники с клиничко-диагностическим центром ГБОУ ВПО СПбГМУ им. И.П.Павлова Минздрава России ТФ ОМС и СМО  
на оплату труда**



Приложение № 9

Порядок распределения денежных средств, поступающих в ГБОУ ВПО СПбГМУ им. И.П.Павлова Минздрава России ТФ ОМС и СМО на оплату труда за оказание высокотехнологической медицинской помощи (острый коронарный синдром) в стационаре клиники Университета





СОГЛАСОВАНО:

И.о. проректора по лечебной работе



О.А.Гриненко

И.о. проректора по экономике и финансам



А.Г.Жабко

Главный врач



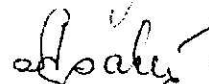
А.Г.Кучер

Главный бухгалтер



Е.К.Смирнова

Председатель профкома



Д.Д.Аравийская

Начальник управления правового обеспечения



Ю.М.Лексина