



Первый Санкт-Петербургский
государственный медицинский университет
имени академика И. П. Павлова

2024 первокурсника
Путеводитель 2025



Дорогие первокурсники!

От всей души поздравляю вас с этим новым замечательным этапом в жизни. Теперь вы – студенты Первого Санкт-Петербургского государственного медицинского университета имени академика И.П.Павлова. Для поступления в Университет были необходимы высокие показатели по ЕГЭ. Вы с успехом преодолели это испытание и зачислены на первый курс, значит, в своих школах, институтах и лицеях вы были трудолюбивы и усидчивы. Но впереди ждут испытания более серьезные, и вам вновь нужно будет доказать, что вы – лучшие. Путь врача и ученого долг и труден, он проложен людьми, видевшими всю свою жизнь в служении другим, созидателями медицины.

Плеяда блестящих профессоров и преподавателей нашего Университета поделится с вами знаниями и достижениями ведущих научных школ, поможет приобрести навыки, необходимые высококвалифицированным специалистам.

«Кораблю безопасно в гавани, но не для этого строят корабли», – сказал однажды английский предприниматель Джон Шедд. Стезю ответственнее и важнее той, что выбрали вы, найти непросто. Знать свое дело и относиться к нему с душой – вот то правило, которым должен руководствоваться каждый из вас. Помните, от ваших упорства, трудолюбия, воли и решительности зависит не только карьера, но также здоровье и жизни ваших будущих пациентов.

Если вы чувствуете в себе призвание к врачебной деятельности – учитесь, стремитесь, становитесь настоящими врачами и не уходите из медицины. Будьте уверены, вы об этом не пожалеете! Неумоимо постигайте азы, развивайтесь профессионально, духовно и нравственно, ведь вы – будущее медицинской науки. Будьте достойны своих учителей. Станьте учителями для тех, кто пойдет по вашим стопам. Цельтесь высоко, смотрите за горизонт. И пусть на избранном пути вам сопутствуют творческие и научные победы.



С. Ф. Багненко

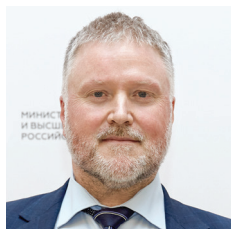
ректор Первого СПбГМУ им. акад. И.П.Павлова,
академик РАН, профессор



Дорогие первокурсники! Осуществилась ваша мечта, вы стали студентами легендарного вуза – «Санкт-Петербургского Первого меда». Мы подготовили для вас прекрасный Университет – современную учебную базу с анатомическими театрами, просторными аудиториями, оснащенными лабораториями, огромной многопрофильной клиникой, современным учебным стоматологическим комплексом, обширной библиотекой, электронными образовательными ресурсами, студенческой наукой, физкультурно-оздоровительным комплексом с загородной базой, современной столовой и другими подразделениями, предназначенными для качественного образования. Вы сможете посещать научные общества и спортивные секции, лекции почетных докторов и нобелевских лауреатов, мировых «звезд» медицины и молекулярной биологии. Вы будете учиться у академиков и членов-корреспондентов РАН, докторов наук и профессоров, увидите сложнейшие операции в исполнении прославленных хирургов!

Мы беспокоимся о вашей безопасности – поэтому, так же как и Вы, ваши педагоги и коллеги-студенты прошли вакцинацию от различных инфекционных заболеваний.

Добро пожаловать в Университет!



А.И.Яременко
проректор
по учебной
работе, д. м. н.,
профессор



А.А.Потапчук
проректор
по воспитательной
работе, д. м. н.,
профессор

Друзья мои, прекрасен наш союз!
Он как душа – неразделим и вечен;
Не будь ленив, небрежен и беспечен,
Ведь «Первый мед» сегодня – лучший вуз!

Здесь сформируют навыки и знания,
И заповедь врача «Не навреди!»
Все лучшее, ребята, – впереди,
Мы верим в ваш успех и процветанье!

Учение не терпит суеты,
Прекрасное должно быть величаво!
У вас сегодня первый день, начало –
Пусть сбудутся надежды и мечты!

Ваш путь тернист, он требует труда,
Усердия, таланта и терпенья,
Но стать врачом – великое свершенье!
Пусть светит путеводная звезда!

Удач желаем, счастья и добра,
Здоровья, радости, веселья, вдохновенья!
Наполним смыслом каждое мгновенье!
Всех с праздником, друзья! Ура! Ура!



О нашем городе

Дорогие друзья!

Некоторые из вас родились в Санкт-Петербурге, но многие приехали из самых разных городов России и других стран. Нам хотелось бы, чтобы время, проведенное здесь, было насыщенным и плодотворным не только в образовательной сфере, но и в области культуры и досуга, чтобы наш город навсегда остался в вашей памяти и в вашем сердце.

Основанный 27 мая 1703 года Петром I, сегодня Санкт-Петербург является важнейшим экономическим, научным и культурным центром России. Среди наиболее значимых культурно-туристических объектов – Эрмитаж, Русский музей, Кунсткамера, Мариинский театр, Российская национальная библиотека, Петропавловская крепость, Исаакиевский собор и многие другие. Будучи студентами, вы имеете право на бесплатное посещение большинства музеев.

Много времени вы будете проводить на Петроградской стороне, которая очень богата на достопримечательности. И речь идет не только о стадионе «Петровский» и Зоопарке. На четырех островах – Заячьем, Петроградском, Аптекарском и Петровском – расположились Военно-исторический музей артиллерии, инженерных войск и войск связи, театр «Русская антреприза» имени Андрея Миронова, Музей истории Санкт-Петербурга и Музей политической истории России, Планетарий и крейсер «Аврора», Соборная мечеть, Музей истории фотографии и Домик Петра I; а напротив Университета, на другом берегу реки Карповки, находится Ботанический сад.

Санкт-Петербург – это «белые ночи» и разводные мосты, замечательная архитектура и многочисленные парки, сады и пригороды; музыкальные фестивали и художественные выставки; футбольный клуб «Зенит» и хоккейная команда «СКА»; ночные автобусы и самое глубокое в мире метро по средней глубине залегания станций, а также многое, многое другое.

История Первого СПбГМУ им. акад. И.П. Павлова берет свое начало с открытия 14(26) сентября 1897 года Санкт-Петербургского женского медицинского института (ЖМИ) – первого в России и Европе учебного заведения, в котором женщинам предоставлялась возможность получить высшее медицинское образование. Первым директором ЖМИ был выдающийся физиолог и фармаколог В.К. фон Анреп. Огромная бескорыстная помощь при становлении института была оказана знаменитой семьей Нобелей: одна из ее представительниц, М.Л.Нобель-Олейникова, была выпускницей ЖМИ.

В 1918 году ЖМИ был преобразован в Петроградский женский медицинский институт. Название, вошедшее в историю медицины города и страны – Первый ленинградский медицинский институт (1 ЛМИ), «1-ый мед», – появилось в 1924 году. В 1936-м институту было присвоено имя лауреата Нобелевской премии, академика Ивана Петровича Павлова.

В 1930-е из 1 ЛМИ в самостоятельные вузы выделились Химико-фармацевтический и Педиатрический институты.

В годы героической обороны Ленинграда институт не прекращал педагогическую, лечебную и научную работы, его выпускники воевали на фронтах Великой Отечественной войны. В 1987 году в парке института, на месте, где лежала неразорвавшаяся бомба, был установлен памятник погибшим медикам.

В разные годы здесь трудились поистине удивительные и талантливые люди, гордость и слава отечественной медицины и науки: Д.О.Отт, В.М.Бехтерев, Г.Ф.Ланг, Ю.Ю.Джанелидзе, Т.С.Истаманова, М.Г.Привес, Ф.Г.Углов, В.И.Колесов, Е.П.Шувалова, В.А.Миняев, А.В.Вальдман, В.А.Алмазов, М.С.Плужников, Ю.Д.Игнатов, Г.Б.Федосеев и другие.

В 1994 году институт был преобразован в Университет и получил свое современное имя. В 2013 году в официальное название вернулось слово «первый».

Первый СПбГМУ им. акад. И.П. Павлова является крупнейшим учебным, научным и лечебным центром. В структуре Университета – более 70 кафедр, более 60 научных лабораторий, множество институтов, НИИ и центров. Базы Университета располагаются в клиниках вуза, а также в 43 крупных больницах и поликлиниках.

Позвольте представить:



**Тимур Дмитриевич
Власов**

декан лечебного
факультета,
д. м. н., профессор



**Татьяна Борисовна
Ткаченко**

декан стоматологического
факультета,
д. м. н., доцент



**Елена Владимировна
Семенова**

декан педиатрического
факультета, отделения
адаптивной физической
культуры,
д. м. н., профессор



**Ильдар Пулатович
Миннуллин**

директор Института
сестринского
образования,
д. м. н., профессор



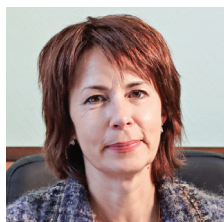
**Сергей Анатольевич
Карлищенко**

проректор по
международным связям,
д. м. н., профессор



**Сергей Викторович
Матюшечкин**

декан медицинского
факультета иностранных
студентов,
д. б. н., профессор кафедры
338 7193
svmatush@yandex.ru



**Юлия Кимовна
Родыгина**

декан отделения
клинической психологии,
д. м. н., профессор

338 6380
yurodygina@yandex.ru



**Виктор Альбертович
Александрин**

декан первого курса
лечебного факультета,
к. м. н., доцент

338 7175
victoralexandrin@list.ru

Позвольте представить:



**Яна Викторовна
Воинова**

декан медицинского
факультета иностранных
студентов по программе
English Medium

338 6058
pavlovadmission@yandex.ru



**Сергей Вадимович
Агеев**

декан первого курса
медицинского факультета
иностраннх студентов
по специальностям
«Лечебное дело»
и «Педиатрия»

338 6669
ageev.sergey06@gmail.com



**Дмитрий Юрьевич
Молотов**

декан первого курса
стоматологического
факультета

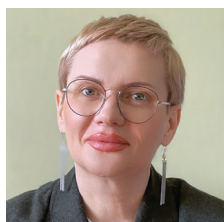
338 7187
molotovdu@gmail.com



**Светлана Владимировна
Андреева**

декан первого курса
педиатрического
факультета и факультета
адаптивной физической
культуры

338 7083
1med.pediatr@mail.ru



**Ирина Станиславовна
Головорушкина**

директор Медицинского
училища Института
сестринского
образования

338 6374
Irina.prosvetova@gmail.com



**Этери Шалвовна
Минкевич**

заместитель директора
Института сестринского
образования по
высшему сестринскому
образованию, куратор
факультета

338 6977
eteriminkevich@mail.ru



**Иван Сергеевич
Моисеев**

декан факультета
фундаментальной
медицины,
д.м.н., доцент

338 6265
moisiv@mail.ru

Студент

«Студент» – от латинского *studens* – «прилежно изучающий», «штудирующий», «усердно работающий». В этом же понятии заключается и основное отличие университета от школы: в школе учат, а в университете учатся.

Учебный процесс

Состоит из аудиторных занятий (лекции, практические занятия, лабораторные работы) и самостоятельной работы. Контроль самостоятельной работы и оценка ее результатов осуществляются как студентами, так и преподавателями, которые могут провести устный опрос, тестирование, контрольную работу и т. п.

Куратор

Наставник, воспитатель студенческой группы. Является представителем факультета в закрепленной учебной группе и выступает ее доверенным лицом перед администрацией.

Куратор студенческой группы адаптирует учащихся к новой системе обучения, ориентации в правах и обязанностях, духовному и физическому совершенствованию, налаживанию доброжелательных отношений между преподавателями и студентами.

Студенческий билет

Ваша гордость и ваше положение среди друзей. Относитесь к нему бережно, для лучшей сохранности купите обложку и старайтесь не терять его.

Студенческий билет – основной документ, удостоверяющий статус студента, он является пропуском в учебные корпуса, библиотеку, клиники, общежития, спортивный комплекс.

Расписание

Расписание занятий вы можете узнать на стенде своего курса, в деканате и на сайте Университета (www.1spbgmtu.ru).

Занятия по большинству предметов проходят в течение двух академических часов, по 45 минут с небольшим перерывом. Если занятие начинается в 9:00, то заканчивается в 10:40; с 12:40 до 13:10 – большой перерыв. Это время вы сможете посвятить обеду, отдыху, общению, повторению материала или подготовке к следующей «паре».

Группа

Список групп будет находиться в деканате. Когда 1 сентября вы придете в Университет – познакомьтесь друг с другом.

Староста и профорг

Главные люди в группе, связующее звено между кафедрами, деканатами, студенческими организациями и самими студентами. Они в курсе всех новостей и событий, поэтому должны быть людьми ответственными, чтобы иногда самостоятельно принимать нелегкие решения. Обычно выбор старосты и профорга происходит путем голосования в первые дни вашей учебы. Староста получает за свой труд 10-процентную надбавку к стипендии. Он будет требовать от вас хорошей успеваемости и следить за учебным процессом. Профорг, в свою очередь, всегда должен знать, когда состоится ближайшее культурное мероприятие – экскурсия, дискотека, Капустник, конкурс и т. п. Он также в курсе, есть ли в его группе социально незащищенные ребята, нуждаются ли они в какой-либо помощи. В случае возникновения конфликтных ситуаций в группе или у группы профорг и староста принимают участие в разрешении конфликта при помощи декана курса, профбюро студентов и куратора.

Кафедры

Практические занятия проходят на кафедрах, находящихся в различных корпусах (схема на стр. 18–19). В 21-м корпусе располагаются кафедры физики, латинского языка, истории, иностранных языков. Занятия по анатомии и биологии проводятся в анатомическом корпусе (№ 30), по химии – в химкорпусе (№ 2). Информация о преподавательском составе и особенностях организации учебного процесса на каждой кафедре приведена на сайте Первого СПбГМУ (www.1spbgtmu.ru).

Балльно-рейтинговая система

В отличие от школьной системы оценки успеваемости, в Университете принята балльно-рейтинговая система образования (БРС). Согласно положению о БРС в нашем вузе результаты экзамена максимально оцениваются 40 баллами, практическая, самостоятельная и иная образовательная деятельность студента – 60 баллами, в сумме – 100 баллами за предмет.

Итоговая оценка в зачетной книжке включает в себя не только результат экзамена, но и баллы, которые вы набрали в течение семестра. Чтобы оценка вас не разочаровала, старайтесь набрать их максимально возможное количество, активно работая весь семестр. Для получения высокого балла и рейтинга в процессе обучения вы должны посещать все занятия, успешно проходить текущую, промежуточную и итоговую аттестации, проявлять творческую активность, участвовать в научной деятельности вуза. Посещайте лекции, делайте доклады, пишите рефераты. С требованиями балльно-рейтинговой системы вы сможете ознакомиться на официальном сайте Университета и на кафедрах.

Предметы

- *Анатомия* – пожалуй, самый объемный курс; требует запоминания большого количества информации. Имя Михаила Григорьевича Привеса, несомненно, станет для вас знакомым, но если первый зачет по анатомии вы не сдадите сразу – ни с первого раза, ни со второго, – не расстраивайтесь, продолжайте заниматься: с третьего раза одолеете!
- *Биология* – предмет, знакомый по школьному курсу, в Университете преподается на гораздо более высоком уровне; кроме того, включает в себя медицинскую генетику и молекулярную биологию. Посещение лекций крайне желательно. Не забывайте брать на занятия альбомы формата А5 (А4 пополам) – они наиболее удобны – и цветные карандаши.
- *Химия* – в первом семестре курс общей и биоорганической химии, во втором – биологически активные соединения. Этот предмет закладывает фундаментальные основы для изучения курсов биохимии, физиологии и фармакологии.
- *Физика и математика* – предметы непростые, здесь вас ждет множество контрольных и лабораторных работ.
- *Физкультура* – в зависимости от состояния здоровья вас определят в одну из групп: основную, подготовительную, специальную или ЛФК. Посещение физкультуры является обязательным!
- *Латинский язык* – базис вашего дальнейшего обучения, универсальный язык профессионального общения врачей во всем мире. Без знания латыни анатомия и другие клинические дисциплины будут казаться вам китайской грамотой: вы не сможете не только выучить, но и понять их.
- *Иностранный язык* – знание иностранного языка – ключ к получению оперативной информации из различных источников и ресурсов. Если вы не блистали в школе знаниями английского, то Университет даст возможность совершенствовать его, а также изучать французский и немецкий языки.
- *История Отечества* – развивает мышление и расширяет кругозор. Изучение начинается с курса общей истории, затем идут история медицины и культурология.
- *Введение в специальность* – предмет, который сформирует представление о выбранной специальности.

Деканат

Все вопросы организации учебного процесса решаются в деканате. Декан курса – главный начальник для студента и его защитник в Университете. Все сложные вопросы решайте с ним.

На стендах в деканате имеется вся необходимая информация.

Если вы пропустили практическое занятие, необходимо обратиться в деканат. На любые ваши вопросы там готовы ответить по будним дням с 15:00 до 17:00. Деканы факультетов, проректор по учебной работе и проректор по воспитательной работе принимают студентов по средам с 15:00 до 17:00. Студенты ежедневно с 14:00 до 17:00 могут обращаться по любым вопросам к документоведу.

Зачетная книжка

В этой небольшой, размером с ладонь, книжке фиксируется вся информация о вашей успеваемости. Должна храниться в деканате. Относитесь к зачетке бережно!

Сессия (промежуточная аттестация)

Самое ответственное время в учебном году. Наступает дважды: один раз — зимой, другой — летом. Сессия состоит из зачетов и экзаменов, количество которых, в зависимости от курса, может меняться. Если вы своевременно получили все зачеты и не имеете пропусков, выход на сессию осуществляется автоматически. Список экзаменов, которые вам предстоит сдать, вы можете посмотреть в зачетке с левой стороны. Там же выставляются оценки, которые определяют ваш рейтинг.

Если вы сдали сессию на хорошо и отлично — получите академическую стипендию, если только на отлично — повышенную. Студент, отлично успевающий на протяжении нескольких сессий, может получать именные стипендии: имени академика И.П.Павлова, Ученого совета, губернатора Санкт-Петербурга, Президента РФ.

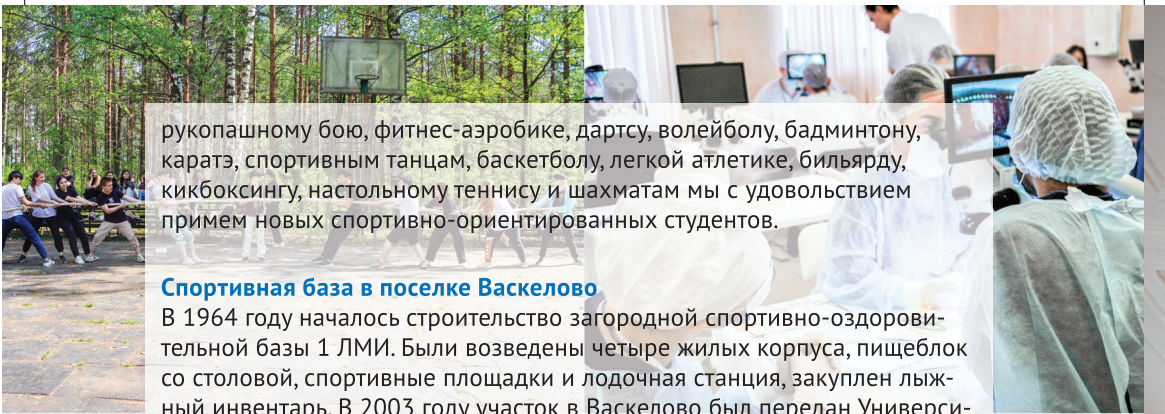
Наши советы:

1. Не накапливайте задолженности в течение семестра. Старайтесь их ликвидировать своевременно.
2. За две-три недели до начала сессии убедитесь в отсутствии задолженностей, уточните расписание отработок на кафедрах.
3. Если требуется отработать пропущенные занятия, составьте примерное расписание сдачи задолженностей.
4. Помните, что в конце семестра по всем предметам проходят контрольные и итоговые зачеты.

Учебно-оздоровительный комплекс со студенческим спортивным клубом «ПАНАЦЕЯ»

Укреплять здоровье студентам Университета помогают специалисты кафедры физического воспитания и здоровья и учебно-оздоровительного комплекса со студенческим спортивным клубом, в котором есть несколько залов: большой игровой; для занятий фитнесом (оборудован мониторами для проведения видеозанятий); гимнастический зал с выносным оборудованием для настольного тенниса; тренажерный и несколько залов для занятий различными видами борьбы; 25-метровый бассейн. На территории Университета расположен каток, где зимой ребята катаются на коньках, а летом футболисты оттачивают свои навыки. Важным достижением Университета является создание студенческого спортивного клуба «ПАНАЦЕЯ», который вошел во Всероссийскую ассоциацию студенческих спортивных клубов.

Ребята успешно выступают на состязаниях различного уровня, в том числе на международных. В секции по академической гребле, плаванию,



рукопашному бою, фитнес-аэробике, дартсу, волейболу, бадминтону, каратэ, спортивным танцам, баскетболу, легкой атлетике, бильярду, кикбоксингу, настольному теннису и шахматам мы с удовольствием примем новых спортивно-ориентированных студентов.

Спортивная база в поселке Васкелово

В 1964 году началось строительство загородной спортивно-оздоровительной базы 1 ЛМИ. Были возведены четыре жилых корпуса, пищеблок со столовой, спортивные площадки и лодочная станция, закуплен лыжный инвентарь. В 2003 году участок в Васкелово был передан Университету в постоянное (бессрочное) пользование. Там проходят дни здоровья, юбилейные встречи выпускников, посвящение студентов в первокурсники, выездные школы студенческого актива, профбюро, спортивные мероприятия, сдачи норм ГТО и многое другое.

Учебно-практический центр «Arte»

Учебно-практический центр «Arte» расположен в 30 корпусе на базе кафедры клинической анатомии и оперативной хирургии им. профессора М.Г.Привеса и предлагает студентам возможность получить практический опыт и знания, необходимые для успешного начала работы в хирургии. В УПЦ «Arte» сформирован широкий спектр образовательных программ и курсов, разработанных профессионалами в области хирургии. Особое внимание уделяется развитию навыков командной работы. Кроме того, УПЦ «Arte» предоставляет студентам возможность участвовать в симуляционных курсах, позволяющие студентам смоделировать сложные хирургические ситуации, и практиковаться в приближенных к реальности условиях. Учебно-практический центр «Arte» – это идеальное место для первокурсников, которые хотят освоить или улучшить свои хирургические навыки. Здесь они получают не только академические знания, но и ценный практический опыт, который поможет им стать успешными врачами в будущем.

СНО (Студенческое научное общество)

Работа Студенческого научного общества (СНО) – основная форма научно-исследовательской деятельности во внеучебное время. Кружки СНО существуют на большинстве кафедр Университета и позволяют совершенствовать свои знания, умения и навыки по той специальности или дисциплине, которая вызвала особый интерес. Ежегодно проводятся: Месячник СНО, Школа молодого учёного (ШМУ), где студенты имеют возможность обсудить интересующие их вопросы с ведущими специалистами Университета, конференции, симпозиумы. Лучшие исследования и их авторы получают престижные дипломы, многие становятся соавторами рационализаторских предложений и изобретений. За последние годы заметно увеличилось число студентов, получивших гранты для продолжения научной работы университетского и городского уровней.

Библиотека

В Университете – одна из крупнейших среди медицинских вузов страны фундаментальная библиотека. Здесь вы получите учебники и методические пособия по всем дисциплинам.

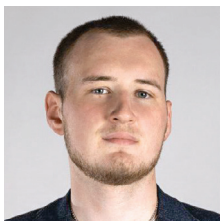
Библиотека создана в 1897 году одновременно с основанием ЖМИ благодаря книжным дарам известных ученых-медиков. Фонд библиотеки насчитывает около 950 тысяч книг и журналов. Фонд редких книг, включая издания до 1850 года, составляет более 4 тысяч экземпляров на русском и иностранных языках.

Студенческие организации

Совет обучающихся занимается самореализацией студентов, поддержкой инициатив и предложений, которые касаются учебного процесса и внеучебной деятельности, решением вопросов в различных сферах студенческой жизни: культурно-досуговой, волонтерской, спортивной, в сфере межвузовских и международных отношений. Особое место в его деятельности занимают донорское движение и проекты по здоровому образу жизни. Студенческое профбюро как часть общеуниверситетского профсоюзного комитета осуществляет защиту прав и интересов студентов, интернов, ординаторов и аспирантов.

По вопросам, связанным с личной безопасностью, студенты могут круглосуточно обращаться в дежурную службу отдела безопасности Университета по телефону 338 60 01.

Позвольте представить:



Марк Юрьевич Южаков
председатель Совета обучающихся
+7 999 021 6707
markyuzh2002@gmail.com



Анна Сергеевна Бергман
председатель профсоюзного бюро обучающихся
+7 906 253 6346
anna.bergman.stom@mail.ru

Капустник

Благодаря работе Капустного клуба, которому, к слову, уже более шестидесяти лет, каждый студент имеет возможность раскрыть свои таланты, попробовать себя в сценическом искусстве и найти единомышленников. Ежегодный финальный Капустный вечер, собирающий сотни студентов, преподавателей и выпускников, неизменно становится событием общеуниверситетского масштаба. Если вы умеете играть на музыкальных инструментах, петь, танцевать, ищете новых друзей – вас ждет Капустник!



Лечебно-профилактическое отделение поликлиники с КДЦ

В случае проблем со здоровьем обращайтесь в лечебно-профилактическое отделение поликлиники. Здесь вам также помогут в оформлении академического отпуска, сделают необходимые прививки и проведут медосмотр.

Столовая

Она же «столовка», она же трапезная – современное предприятие общественного питания. Располагается рядом с легендарным «пятаком». Для студентов – место особенное во всех отношениях. Можно покупать не отдельные блюда, а заказать себе обед, состоящий из первого, второго, компота и хлеба. Для профилактики гастритов и язв не питайтесь только пирожками, покупайте и первые блюда: берегите здоровье!

Ваши любимые блюда вы можете заказать в интернет-магазине по ссылке cafe.1spbgmu.ru

Для заказа онлайн доступны первые блюда, горячее, салаты, выпечка и десерты. Готовый заказ можно получить в 33 корпусе в течение часа без очереди по номеру вашего заказа.



- Осенний семестр: сентябрь – декабрь.
- Зимняя экзаменационная сессия: январь (точные сроки определяются приказом ректора).
- Зимние каникулы: начало января.
- День студента (Татьянин день) – 25 января.
- День полного снятия блокады Ленинграда (торжественный митинг у памятника погибшим медикам) – 27 января.
- Весенний семестр: февраль – май.
- День российской науки – отмечается ежегодно 8 февраля.
- Капустный сезон – апрель.
- День Победы (торжественный митинг у памятника погибшим медикам) – 9 мая.
- День отказа от курения – 31 мая.
- Летняя экзаменационная сессия: июнь (точные сроки определяются приказом ректора).
- День медицинского работника – отмечается ежегодно в третье воскресенье июня.
- Летние каникулы (без учета практики): июль – август.
- В Университете проводятся месячники по благоустройству (октябрь и апрель).

Мероприятия Студенческого научного общества (СНО):

- Месячник СНО (конференции согласно плану СНО).
- Школа молодого ученого – осень, весна.

Спортивные мероприятия:

- Приз первокурсника по плаванию и легкой атлетике.
- Первенство Университета по легкой атлетике, лыжным гонкам, плаванию, бадминтону, дартсу, стритболу, тяжелой атлетике, настольному теннису, академической гребле.
- Первенство Петроградского района среди вузов по пяти видам спорта.
- Чемпионат Медицинских и фармацевтических вузов РФ.
- Чемпионат России среди вузов.
- Массовые мероприятия: «Кросс наций», «Женская десятка», «Суточный бег», «Лыжня России», «Майские эстафеты».



Правила внутреннего распорядка

Выдержки из правил внутреннего распорядка для обучающихся

Поведение обучающегося в Университете и за его пределами должно соответствовать высокому званию врача и отвечать нормам врачебной этики и деонтологии. Внешний вид каждого обучающегося при нахождении в Университете и на его территории в зависимости от времени года, условий проведения занятия (мероприятия) и его формата должен способствовать соблюдению норм поведения, соответствовать общепринятому деловому стилю, который отличают сдержанность, традиционность, аккуратность. **Каждый обучающийся при нахождении в помещениях и на территории Университета обязан соблюдать этику делового общения:**

- приветливо, доброжелательно и уважительно относиться ко всем обучающимся и сотрудникам Университета, не допускать любых форм унижения чести и достоинства, физического и психического насилия над личностью, а также высказываний, унижающих других обучающихся, преподавателей и сотрудников;
 - не допускать проявлений дискриминации личности по гендерному и социальным признакам;
 - при общении с обучающимися и сотрудниками Университета в конфликтной ситуации находить оптимально корректное решение;
 - во время учебных и практических занятий не препятствовать процессу обучения и соблюдать порядок, установленный преподавателем; при входе преподавателя в учебную аудиторию приветствовать его стоя;
 - обращаться к преподавателю, сотруднику Университета и к старшему по возрасту на «Вы», не допуская в общении грубости или фамильярности;
 - проявлять уважение к обычаям и традициям представителей различных народов, этнических групп и религиозных конфессий, не навязывать другим свои религиозные взгляды, соблюдать светский порядок и воздерживаться от осуществления религиозных обрядов в общественных местах на территории Университета;
 - поддерживать в коллективе атмосферу доброты, дружбы и взаимопомощи, заботиться о своих товарищах, помогать студентам младших курсов адаптироваться в студенческой среде, стремиться к созданию здорового микроклимата в коллективе;
 - поддерживать деятельность, направленную на укрепление системы студенческого самоуправления, развитие студенческой творческой активности (научно-образовательной, спортивной, художественной и т. п.), на повышение корпоративной культуры;
 - отличаться в любой обстановке культурой внешнего вида и культурой общения, следить за чистотой и опрятностью своей одежды, соблюдать установленные требования к внешнему виду и правила ношения специальной медицинской одежды, соблюдать правила личной и общественной гигиены.
- В учебных помещениях и иных структурных подразделениях Университета, на территории Университета запрещено:**
- высказываться и осуществлять действия дискриминационного характера по признакам пола, возраста, расы, национальности, языка, гражданства, социального, имущественного и семейного положения, политических или религиозных предпочтений;

- нарушать тишину и порядок во время учебных занятий: кричать, шуметь, играть на музыкальных инструментах, пользоваться звуковоспроизводящей аппаратурой с нарушением тишины и созданием помех осуществлению учебного процесса;
- использовать технические средства связи во время проведения занятий, вступительных испытаний и иных официальных мероприятий;
- курить (в том числе использовать никотинсодержащую продукцию) в помещениях и на территории Университета;
- употреблять нецензурную лексику, сквернословить;
- употреблять, распространять, проносить, хранить алкогольные напитки, наркотические средства, психотропные вещества и их аналоги, в том числе в помещениях и на территории Университета, совершать иные действия, за которые законодательством предусмотрена административная ответственность, находиться в помещениях Университета в состоянии алкогольного, наркотического или токсического опьянения;
- приносить взрывчатые, легковоспламеняющиеся и токсичные вещества, огнестрельное, газовое и холодное оружие (травмоопасное оружие);
- употреблять пищу и напитки во время занятий в аудиториях;
- играть в азартные игры;
- приклеивать жевательные резинки, наносить на стены и мебель какие-либо надписи и рисунки, расклеивать и вывешивать объявления, средства наглядной агитации вне отведенных для этих целей мест без получения разрешения сотрудника Университета;
- нарушать санитарно-гигиенические правила и нормы;
- находиться в учебных аудиториях и лабораториях во время, не установленное расписанием учебных занятий своего класса (академической группы);
- находиться в помещениях Университета в верхней одежде и головных уборах,

не являющихся предметами специальной одежды, а также в предметах одежды, подчеркивающих религиозную принадлежность;

- находиться в специальной медицинской одежде за пределами клинических подразделений;
- загромождать проходы, создавать помехи для движения людей и автотранспорта;
- перемещать из помещения в помещение без разрешения материально ответственных лиц Университета мебель, оборудование и другие материальные ценности;
- передвигаться в помещениях Университета на скутерах, велосипедах, роликовых коньках, досках и других подобных средствах транспортного и спортивного назначения;
- находиться в Университете позже установленного времени окончания его работы, а также в выходные и нерабочие праздничные дни (кроме случаев выполнения неотложных работ по разрешению сотрудников Университета);
- осуществлять профессиональную кино-, фото- и видеосъемку в помещениях и на территории Университета без соответствующего разрешения;
- осуществлять предпринимательскую деятельность, в том числе торговлю с рук, столиков, лотков и т.п., а также оказывать иные платные услуги (ремонт, прокат, видео- и звукозапись, фотографирование и т.п.);
- передавать пропуска (в том числе электронные) для проезда на территорию и для прохода в Университет другим лицам;
- осуществлять движение и парковку автотранспорта на территории Университета вне специально отведенных для этих целей мест.

[С полной версией текста Правил вы можете ознакомиться на сайте Университета в разделе **Общественная жизнь – Документы – Правила внутреннего распорядка для обучающихся.**](#)

Выдержки из Этического кодекса студентов ПСПбГМУ им. акад. И. П. Павлова

- Этический кодекс обучающихся определяет нравственные ориентиры и правила поведения обучающихся Первого Санкт-Петербургского государственного медицинского университета имени академика И.П.Павлова (далее – Университет), основанные на общепризнанных нормах этики, морали, нравственности.
- Кодекс направлен на создание благоприятного психологического климата в образовательной среде ПСПбГМУ имени И.П.Павлова.
- Положения настоящего Кодекса могут пересматриваться на конференции научно-педагогических работников, представителей других категорий работников и обучающихся.
- Цель реализации положений настоящего Кодекса – укрепление нравственной культуры студенческого сообщества.
- Задачи:
 1. Формирование у обучающихся коллективных и личных ценностей.
 2. Соблюдение основных принципов личной морали на основе свода общепринятых нравственных норм.
 3. Формирование социального самосознания как совокупности нравственных ценностей, обеспечивающих процесс саморегуляции поведения обучающихся.
 4. Укрепление престижа Университета за счет формирования в общественном сознании образа обучающегося ПСПбГМУ имени И.П.Павлова как высокоинтеллектуального, всесторонне развитого и социально ответственного гражданина общества.
- В рамках учебной деятельности неэтичным является препятствование процессу обучения (срыв занятия, искажение информации и сознательная дезинформация, отвлечение студентов от учебного процесса, создание звуковых, технических помех и т.п.). Поведение обучающегося должно соответствовать всем нормам врачебной этики и деонтологии. На теоретических и клинических кафедрах запрещается громко разговаривать в коридорах и помещениях, слушать музыку, бегать. Во время занятий не допускается использование мобильных телефонов, звуковой сигнал личного телефона студента должен быть отключен.
- Обучающийся не приемлет для себя и всеми силами борется с такими видами нарушения учебной дисциплины, как:
 - прохождение процедур контроля знаний подставными лицами;
 - использование шпаргалок, технических средств передачи и получения информации в процессе контроля знаний;
 - списывание ответов на вопросы, задания и тесты у других обучающихся;
 - подделка и подлог деловых документов, имеющих прямое или косвенное отношение к процессу обучения и контролю знаний.
 - некорректное заимствование (плагиат).
- Поведение обучающегося в Университете и за его пределами должно соответствовать высокому званию врача. Взаимоотношения между обучающимися, сотрудниками и преподавателями, обучающимися и адми-

нистрацией основываются на взаимоуважении и сотрудничестве, тактичности и корректности, вежливости и взаимопомощи.

- Обучающийся уважает честь и достоинство пациента, относится к нему доброжелательно, уважает его права на личную тайну, с пониманием воспринимает озабоченность родных и близких состоянием больного.
- Не одобряется фотосъемка с больными или на их фоне, а также фотосъемка и видеосъемка в лечебно-профилактических учреждениях.
- Не одобряются публикации и обсуждение в социальных сетях пациентов, фотографий клинических случаев, ставших доступными в процессе обучения, историй болезней и ситуаций, связанных с процессом обучения.
- Обучающийся осознанно отказывается от употребления алкогольных напитков и от употребления табачных изделий (в том числе никотинсодержащей продукции), наркотических и психотропных препаратов, распространения горючих и взрывчатых веществ, как в Университете, так и за его пределами.
- Обучающийся бережно относится к библиотечно-информационным ресурсам Университета, мебели, оборудованию аудиторий, соблюдает чистоту и порядок в учебных комнатах, клиниках, библиотеке, столовой, спортивных залах, общежитиях.
- Обучающийся поддерживает чистоту на всей территории Университета, принимает участие в ее благоустройстве в соответствии с сезонными графиками.
- Обучающийся, проживающий в общежитии Университета, выполняет правила

проживания в общежитии, своевременно вносит плату за проживание, бережно относится к предоставляемому на время обучения жилью, соблюдает санитарно-гигиенический и контрольно-пропускной режимы.

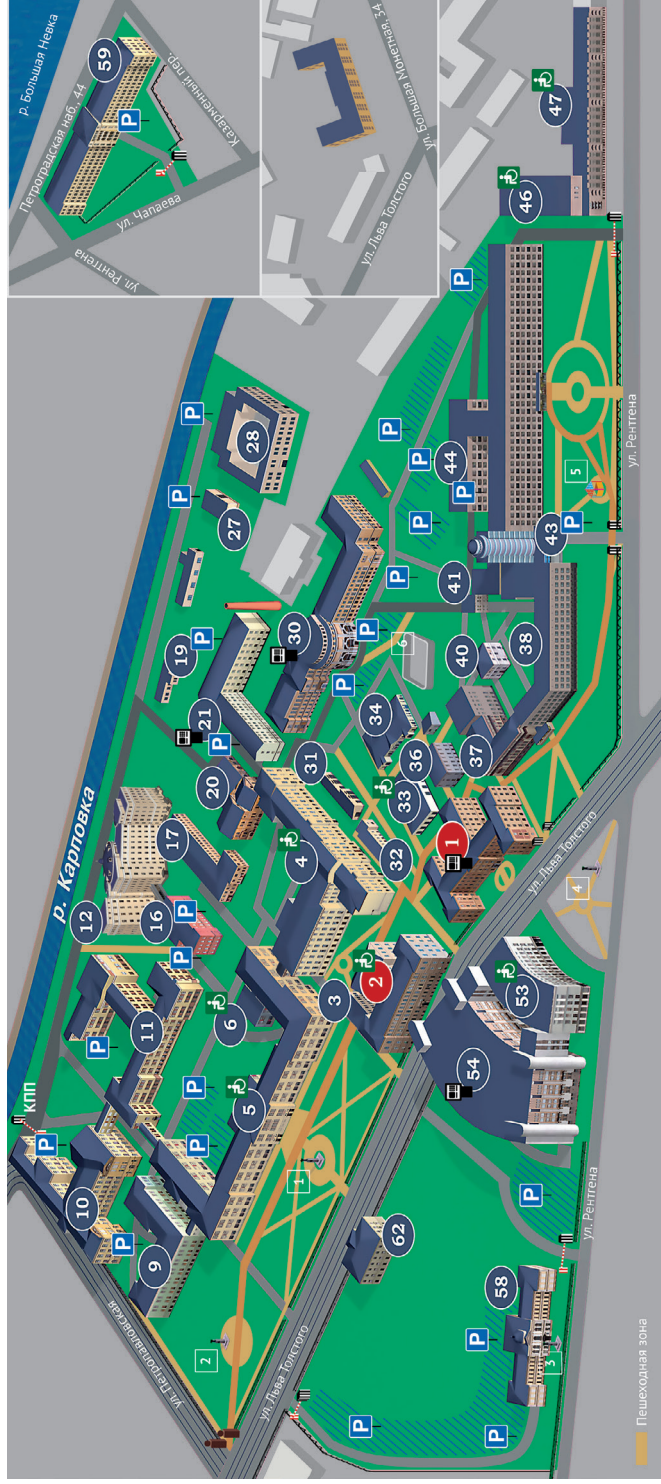
- Вне стен Университета обучающийся всегда помнит, что является представителем Университета и старается не уронить имидж и престиж вуза своим недостойным поведением.
- С целью регулирования конфликтных ситуаций создается этическая комиссия обучающихся. Она вправе ходатайствовать перед Этическим комитетом Университета и администрацией вуза о применении мер дисциплинарной ответственности по отношению к нарушителям.
- Обучающийся обязан знать и соблюдать Кодекс. Незнание или несогласие с этическими нормами не является оправданием неэтичного поведения. Невыполнение правил Кодекса расценивается как факт неуважения к студенческому сообществу и коллективу вуза в целом.
- За невыполнение Этического кодекса обучающиеся вызываются на заседание этической комиссии обучающихся, а в особых случаях за систематическое и грубое нарушение – на конференцию научно-педагогических работников, представителей других категорий работников и обучающихся.

[С полной версией текста Этического кодекса вы можете ознакомиться на сайте Университета в разделе **Общественная жизнь – Документы – Этический кодекс студентов ПСПбГМУ.**](#)

Правила, которые должен знать каждый!

Студент-медик – это будущий врач. Пациенты испытывают уважение и доверие к людям в белых халатах, поэтому мы рекомендуем придерживаться классического стиля одежды. Употребление алкогольных напитков и курение на территории Университета запрещены. Злостные нарушители подвергнутся экзекуции на заседании Этической комиссии.

Схема расположения корпусов Первого СПбГМУ им. акад. И. П. Павлова: факультеты – деканаты – кафедры



1 Памятник потибишм медикам

3 Памятник Вильгельму Рентгену

5 Детская площадка

Банкоматы

2 Памятник Ивану Петровичу Павлову

4 Памятник Фёдору Григорьевичу Углову

6 Стадион

**Здание доступно лицам
с ограниченными возможностями**

Пешеходная зона

Корпус № 1
 Ректорат
 Деканаты
 Лечебный факультет, стоматологический факультет, педиатрический факультет, факультет адаптивной физической культуры, отделение спортивной медицины, медицинский факультет иностранных студентов, факультет послевузовского образования
 Кафедра фармакологии
 Кафедра патофизиологии
 Кафедра патофизиологии
 Кафедра мобилизационной подготовки здравоохранения и медицины катастроф
 Отдел кадров обучающихся
 Отдел по воспитательной работе
 Профсоюзная организация сотрудников и обучающихся (профсоюзное бюро сотрудников)
Корпус № 2
 Библиотека, читальный зал
 Приемная комиссия
 Факультет довузовского образования
 Кафедра общей гигиены с экологией
 Кафедра биологической химии
 Кафедра общей и биорганической химии
 Отдел дополнительного профессионального образования
 Отдел дополнительных образовательных услуг
 Центр взаимодействия с выпускниками
Корпус № 4
 Кафедра акушерства, гинекологии и неонатологии
 Кафедра акушерства, гинекологии и репродуктологии
 Кафедра дерматовенерологии с клиникой
 аудитория № 5
Корпус № 5
 Поликлиника с КДЦ, лечебно-профилактическое отделение
 Кафедра общей врачебной практики (семейной медицины)
 Кафедра стоматологии хирургической и челюстно-лицевой хирургии
 Кафедра оториноларингологии с клиникой

Кафедра общественного здоровья и здравоохранения с курсом экономики и управления здравоохранением
 Компьютерные классы
Корпус № 9
 Кафедра хирургии общей с клиникой
Корпуса № 10 – 11
 Кафедра неврологии
 Кафедра терапии факультетской с курсом эндокринологии, кардиологии и функциональной диагностики с клиникой
 Кафедра терапии госпитальной с курсом аллергологии и иммунологии имени ак. Чернуцкого с клиникой
 Кафедра клинической лабораторной диагностики с курсом молекулярной медицины
 аудитория № 6
Корпус № 12
 Клинико-реабилитационный центр НИИ детской онкологии, гематологии и трансплантологии им. Р.М. Горбачевой, Клиника офтальмологии
Корпус № 16
 Кафедра офтальмологии с клиникой
Корпус № 21
 Кафедры русского языка № 1 и № 2
 Кафедра иностранных языков
 Кафедра истории Отечества
 Кафедра латинского языка
 Кафедра физики, математики и информатики
 Кафедра философии и биэтики
 Кафедра инфекционных болезней и эпидемиологии
 Кафедра фтизиатрической монографии (вход со стороны наб. р. Карповки)
Корпус № 27
 Прозекторская
Корпус № 28
 Кафедра клинической фармакологии и доказательной медицины
Корпус № 30
 Совет СНО
 Кафедра клинической анатомии и оперативной хирургии имени профессора М.Г.Привеса

Кафедра патологической анатомии с патолого-анатомическим отделением
 Кафедра гистологии, эмбриологии и цитологии
 Кафедра медицинской биологии и генетики
 Кафедра судебной медицины и правоохранения
 Кафедра физиологии нормальной
 Музей
 аудитория № 7
Корпус № 33
 Столовая
Корпус № 34
 Служба безопасности, штаб ГО и ЧС
Корпус № 36
 Кафедра микробиологии и вирусологии
Корпуса № 37 – 38
 Кафедра хирургии госпитальной № 2 с клиникой
 Кафедра анестезиологии и реаниматологии
 Кафедра нейрохирургии
 аудитория № 8, аудитория № 9
 Кафедра хирургии факультетской с курсом лапароскопической хирургии и сердечно-сосудистой хирургии с клиникой
Корпус № 43
 Кафедра гематологии, трансфузиологии, трансплантологии ФПО
Корпус № 44
 Кафедра хирургии госпитальной с клиникой
 Кафедра пульмонологии ФПО
 Кафедра травматологии и ортопедии
 аудитория № 12
 Стационарное отделение скорой медицинской помощи
Корпус № 46
 Общежитие № 4
Корпус № 47
 Кафедра физического воспитания и здоровья
 Кафедра медицинской реабилитации и адаптивной физической культуры
 Кафедра физических методов лечения и спортивной медицины ФПО
 Учебно-оздоровительный комплекс
 Бассейн

Корпус № 53
 Институт сестринского образования (факультет высшего сестринского образования, медицинское училище)
 Кафедра сестринского дела
 Кафедра скорой медицинской помощи и хирургии поврежденных
 Кафедра педагогики и психологии ФПО
Корпус № 54
 Кафедра урологии с курсом урологии с клиникой
 Кафедра нефрологии и диализа ФПО
 Кафедра пропедетики внутренних болезней с клиникой
 Кафедра общей и клинической психологии
 Отделение клинической психологии
 аудитория № 1
Корпус № 58
 Кафедра рентгенологии и радиационной медицины с рентгенологическим и радиологическим отделениями
 аудитория № 13
Корпус № 59
 Кафедра стоматологии терапевтической и пародонтологии
 Кафедра стоматологии ортопедической и материального введения с курсом ортодонтии взрослых
 Кафедра пропедетики стоматологических заболеваний
 Кафедра стоматологии профилактической
 Кафедра стоматологии детского возраста и ортодонтии
 Кафедра неврологии и мануальной медицины ФПО
 Центр инновационных образовательных технологий (симуляционный центр)
 Центр аккредитации обучающихся
Большая Монетная ул., д. 34
 Общежитие № 3
 Профсоюзная организация сотрудников и обучающихся (Профсоюзное бюро обучающихся)
 Совет обучающихся
 Штаб студенческих отрядов

ОСНОВНЫЕ КОНТАКТЫ

Ректорат (1)*
338 6799

Административный отдел (1)
338 7895
info@1spbgmu.ru

Деканат лечебного факультета (1)
338 7061

Деканат стоматологического факультета (1)
338 7092

Деканат педиатрического факультета, деканат отделения адаптивной физической культуры (1)
338 7083
1med.pediatr@mail.ru

Деканат отделения клинической психологии (54)
338 6380 4-й этаж

Отдел кадров обучающихся (1)
338 7037

Отдел по воспитательной работе (1)
338 6682

Дежурная служба
отдела безопасности
338 6001

Библиотека (2)
338 7150

Музей (30)
338 6734 1-й этаж

Лечебно-профилактическое отделение поликлиники с КДЦ (5),
338 7821
2-й этаж, кабинет № 41
(регистратура)
Прием с 9:00 до 17:00
(кроме субботы и воскресенья)

Дежурный врач стационарного отделения скорой медицинской помощи
+7 (921) 931 5537

Студенческие общежития
№ 3 (ул. Большая Монетная, д. 34)
232 4034

№ 4 (46-й корпус Университета,
ул. Льва Толстого, д. 6–8, лит. Ч)
338 6096

№ 5 (ул. Бухарестская, д. 148)
708 2333

№ 6 (ул. Маршала Новикова, д. 15, к. 2)
395 2210

Студенческое научное общество (СНО)
www.sovetsno.spb.ru

Учебно-оздоровительный комплекс,
бассейн (47)
338 6581

Газета «Пульс» (2)
338 6724
pulse1med@yandex.ru
1spbgmu.ru/ru/universitet/press-tsentr/izdaniya/puls

Сайт Университета
www.1spbgmu.ru
Страничка ВКонтакте
vk.com/1spbgmuofficial
Страничка на Facebook
facebook.com/1spbgmu
Канал в Telegram
t.me/PSPbGMUofficial
Канал на YouTube
www.youtube.com/user/SPbGMUofficial

Электронный адрес для сообщений о фактах коррупции в Университете:
anticorruption@1spbgmu.ru

Телефон доверия:
338 6191

* цифры совпадают с номерами корпусов на схеме на с. 18

Сувенирный магазин

В июне этого года начал свою работу официальный магазин сувенирной продукции ПСПбГМУ им. акад. И.П.Павлова. Купить сувениры с символикой ПСПбГМУ им. И.П.Павлова можно в корпусе № 33 (столовая).

Режим работы: с 8:00 до 16:00 с понедельника по субботу, воскресенье – выходной. Оплатить можно наличными или банковской картой. Ознакомиться с продукцией можно в группе магазина в ВКонтakte (vk.com/merch1med), раздел «Товары», а также посмотреть на витринах, которые располагаются в корпусе № 30 и № 33. Наличие товаров уточняйте на кассе перед покупкой.



Фонд управления целевым капиталом «Развитие Первого медицинского университета им. академика И.П.Павлова» (Эндаумент)

В декабре 2023 года Ученый совет ПСПбГМУ им. акад. И.П.Павлова принял решение об учреждении Фонда Целевого Капитала (Эндаумента) нашего Университета. Средства, пожертвованные в Фонд, не расходуются, а передаются в доверительное управление профессиональной компании. Доходы от доверительного управления средствами Фонда направляются на финансирование приоритетных направлений развития Университета.

Делая пожертвование в Фонд, вы делаете вклад в будущее нашего Университета!



Эмблема Университета



MEDICINA ARS NOBILISSIMA.

Медицина — благороднейшее из искусств

1897-й – год открытия Санкт-Петербургского женского медицинского института. Лавровый венок – символ победы, славы, высокой награды. В Древней Греции и Древнем Риме им награждали победителей. Лавровые ветви на эмблеме олицетворяют успешное развитие медицинской науки, её признание и почетное положение в мире. Дубовая ветвь – символ долголетия, мудрости, доблести и силы духа. Посох Асклепия, обвитый ползущей вверх змеей, является символом помощи и поддержки, которые оказываются больным. Гигея – богиня здоровья. Почиталась в Афинах как олицетворение чистого воздуха и целебных источников. Факел в греческой мифологии – символ жизни. Горящий факел связан и с образом Прометея, похитившего для людей божественный огонь. Последний для древних греков олицетворял знание, которое защищает человека от враждебных сил природы и делает его жизнь счастливее и радостнее.

Студенческий ГИМН

Gaudeamus igitur,	Итак, давайте веселиться,
Iuvenes dum sumus! (bis)	Пока мы молоды!
Post iucundam iuventutem,	После приятной юности,
Post molestem senectutem	После горестной старости
Nos habebit humus. (bis)	Нас примет земля.
Vivat Academia!	Да здравствует Академия!
Vivant professores! (bis)	Да здравствуют профессора!
Vivat membrum quodlibet!	Да здравствует каждый член нашего сообщества!
Vivant membra quaelibet!	Да здравствуют все члены нашего сообщества!
Semper sint in flore! (bis)	Пусть они всегда процветают!
Vivant omnes virgines,	Да здравствуют все девушки,
Graciles, formosae! (bis)	Изящные, красивые!
Vivant et mulieres,	Да здравствуют и женщины,
Tenerae, amabiles	Нежные, достойные любви,
Bonae, laboriosae! (bis)	Порядочные, трудолюбивые!
Vivat et respublica	Да здравствует государство,
Et qui illam regunt (bis)	И те, которые им управляют!
Vivat nostra civitas,	Да здравствует наше общество,
Maecenatum caritas,	(И) щедрость меценатов,
Qui nos hic protegent! (bis)	Которые нам здесь покровительствуют!

Редактор В.Бугакова
Верстальщик А.Фалдина

Идея группы студентов
«Съевшие Собаку и Со»

ФГБОУ ВО ПСПбГМУ им. И.П.Павлова Минздрава России

197022, Санкт-Петербург,
ул. Льва Толстого, д. 6–8
www.1spbgnu.ru