

ПИЩЕВАЯ АЛЛЕРГИЯ





Распространенность профилей сенсibilизации к различным аллергенам у детей в Московской агломерации / Ю. Г. Левина, В. Г. Калугина, К. Е. Эфендиева [и др.] // Вестник Российской академии медицинских наук. – 2023. – Том 78, N 5. – С. 467–482.

В результате исследования были уточнены профили молекулярной сенсibilизации у детей с различными вариантами атопического фенотипа, определена распространенность сенсibilизации к экстрактам и компонентам пыльцевых, бытовых, пищевых и животных аллергенов, частота встречаемости истинной и бессимптомной сенсibilизации.



В НОМЕРЕ:

ПЕДИАТРИЧЕСКИЕ АСПЕКТЫ
САМОСТОЯТЕЛЬНОГО
ПРОФИЛАКТИЧЕСКОГО
АЛЛЕРГИИ У ДЕТЕЙ

МОЖНО ЛИ СНИЗИТЬ БРЕМЯ
ПИЩЕВОЙ АЛЛЕРГИИ
И АТОПИЧЕСКОГО ДЕРМАТИТА
У ДЕТЕЙ ИЛИ ТОЛЬКО
ПРЕДУПРЕДИТЬ ЕГО? ЧТО
ТЕПЕРЬ

ИССЛЕДОВАНИЕ ПЕТИТ
МЕТОДАМИ ПЕДИАТРИИ
ДО АЛЛЕРГИЧЕСКОГО
РАСПРОСТРАНЕНИЯ
С ЭКОНОМИЧЕСКОЙ
АССОРТИРОВКОЙ
С ОБОИМИ

ОЦЕНКА КАЧЕСТВА ЖИЗНИ
ДЕТЕЙ С АТОПИЧЕСКИМ
АЛЛЕРГИЧЕСКИМ РАДИКАТОМ

ИМПРОВИЗИРОВАННЫЕ ДИАГНОСТИКА
У ДЕТЕЙ С АТОПИЧЕСКИМ
АЛЛЕРГИЧЕСКИМ РАДИКАТОМ
ТОЛЬКО ПОСРЕДСТВОМ
ЦИФРОВОЙ

Том 22, Выпуск 4
Volume 22, Issue 4

Декабрь 2024

Мигачева, Н. Б. Можно ли снизить бремя пищевой аллергии и атопического дерматита у детей, или почему профилактика лучше, чем лечение / Н. Б. Мигачева // Аллергология и иммунология в педиатрии. – 2024. – N 4. – С. 15–30.

В обзоре представлены актуальные данные, отражающие различные стороны бремени пищевой аллергии и атопического дерматита у детей, анализ клинических рекомендаций, а также результаты современных клинических и фармакоэкономических исследований эффективности нутритивных стратегий в области первичной профилактики аллергии. Анализ результатов многочисленных исследований в области профилактики аллергических заболеваний, их качественная интерпретация и перенос в актуальные клинические рекомендации должны стать основой для решения проблемы эпидемии аллергии и подтверждением золотого правила медицины о том, что профилактика лучше, чем лечение.



В НОМЕРЕ:

Клиническое исследование
симптоматологии
пищевой аллергии
у детей

Можно ли выбрать время
таблетки аллергии
в зависимости от времени
у детей. Итоговая
рекомендация: чем
лучше.

Исследование роли
микробной биоты
в адгезии
к слизистой
аппендиксальной
тканью

Эффект
дети с аллергией
аллергическим
ринитом

Исследование
у детей с
аллергией
травянистой
аллергией

Исследование
у детей с
аллергией
травянистой
аллергией

Исследование
у детей с
аллергией
травянистой
аллергией

Исследование
у детей с
аллергией
травянистой
аллергией

Исследование
у детей с
аллергией
травянистой
аллергией

Исследование
у детей с
аллергией
травянистой
аллергией

Исследование
у детей с
аллергией
травянистой
аллергией

Исследование
у детей с
аллергией
травянистой
аллергией

Исследование
у детей с
аллергией
травянистой
аллергией

Исследование
у детей с
аллергией
травянистой
аллергией

Исследование
у детей с
аллергией
травянистой
аллергией

Исследование
у детей с
аллергией
травянистой
аллергией

Исследование
у детей с
аллергией
травянистой
аллергией

Исследование
у детей с
аллергией
травянистой
аллергией

Исследование
у детей с
аллергией
травянистой
аллергией

Исследование
у детей с
аллергией
травянистой
аллергией

Исследование
у детей с
аллергией
травянистой
аллергией

Исследование
у детей с
аллергией
травянистой
аллергией

Исследование
у детей с
аллергией
травянистой
аллергией

Исследование
у детей с
аллергией
травянистой
аллергией

Исследование
у детей с
аллергией
травянистой
аллергией

Исследование
у детей с
аллергией
травянистой
аллергией

Исследование
у детей с
аллергией
травянистой
аллергией

Исследование
у детей с
аллергией
травянистой
аллергией

Исследование
у детей с
аллергией
травянистой
аллергией

Лепешкова, Т. С. Патогенез и клинические симптомы острых проявлений пищевой аллергии у детей / Т. С. Лепешкова // Аллергология и иммунология в педиатрии. – 2024. – N 4. – С. 4–13.

Цель обзора: в доступной для практикующих врачей форме представить данные по патогенезу и клиническим симптомам острых проявлений пищевой аллергии и рассмотреть варианты их терапии. Заключение. Знание патогенеза IgE-опосредованных реакций необходимо любому практикующему врачу для выбора правильной врачебной тактики и купирования неотложных реакций.

Декабрь 2024



Особенности IgE-ответа на белок и желток куриного яйца у детей с пищевой аллергией и атопическим дерматитом / М. А. Сновская, Е. Л. Семикина, С. Г. Макарова [и др.] // Медицинская иммунология. – 2025. – Том 27, N 1. – С. 119–130.

Высокая частота сенсibilизации к куриному яйцу у детей первых лет жизни свидетельствует о крайне раннем контакте пациента с аллергеном. Снижение числа случаев положительного IgE-ответа на аллергены куриного яйца у детей может свидетельствовать о формировании иммунологической толерантности как к желтку, так и к белку к возрасту 8–10 лет. Однако остается открытым вопрос изучения иммунных механизмов аллергических реакций, поскольку, несмотря на значительное снижение распространенности аллергии на куриное яйцо у детей старшего возраста, ряд пациентов так и не достигает толерантности к данному пищевому продукту.





Оценка переносимости нового продукта (безглютенового зернового снека) у детей с пищевой аллергией к глютену / В. А. Ревякина, Е. М. Сербя, В. А. Мухортых [и др.] // Вопросы питания. – 2024. – Том 93, N 4. – С. 104–111.

В ходе проведенного исследования отмечено, что потребление нового продукта (безглютеновых зерновых снеков) хорошо переносилось детьми в возрасте от 3 до 17 лет с различными проявлениями пищевой аллергии (ПА): побочных действий продукта и обострения основного заболевания за период приема безглютеновых зерновых снеков в течение 14 дней отмечено не было. Таким образом, изученные безглютеновые зерновые снеки могут быть рекомендованы детям в возрасте от 3 до 17 лет, имеющим различные проявления ПА к глютену, в комплексе с безглютеновой диетой.

В НОМЕРЕ:

ПЕДАГОГ АЛЛЕРГИИ
У ДЕТЕЙ: ВЫСОКИЕ ТЕПЛОТЫ
И ОБЪЕДИНЕННАЯ ИСТОРИЯ

РЕИНТРОДУКЦИЯ
ИСТОЧНИКОВ ПИЩЕВЫХ
АЛЛЕРГЕНОВ КАК ВАЖНЫЙ ЭТАП
ВЕДЕНИЯ ПАЦИЕНТОВ
С ПИЩЕВОЙ АЛЛЕРГИЕЙ

ИДЕАЛЬНЫЙ ИТОГОВЫЙ
ЭТАП КАК
ПРОГНОСТИЧЕСКИЙ МАРКЕР
ИЗМЕНЕНИЯ МАССЫ
У ДЕТЕЙ С ПИЩЕВОЙ
АЛЛЕРГИЕЙ

ПОДАРОК ПИСЬМ И КАРТ
У ДЕТЕЙ
С БРОНХИТАМИ
ПОСЛЕМИКРОБНОЙ ФАЗЫ
НЕОНАТАЛЬНОГО ОБРАЩЕНИЯ

РОЛЬ ПЕРИОСТАКА КАК
ВОСПАЛИТЕЛЬНОГО МАРКЕРА
ТРАНСЛОКАЦИИ КИШКИ
У ДЕТЕЙ

TOM 22, ВЫПУСК 3

VOLUME 22, ISSUE 3

Сентябрь 2024

ISSN 1082-4062

Содержание журнала
Аллергология и иммунология
в педиатрии

Сентябрь 2024

Галимова, А. А. Реинтродукция исключенных пищевых триггеров как важный этап ведения пациентов с пищевой аллергией / А. А. Галимова, С. Г. Макарова // Аллергология и иммунология в педиатрии. - 2024. - N 3. - С. 19-29.

Введение новых рекомендаций по реинтродукции пищевых аллергенов является важным шагом в ведении пациентов с пищевой аллергией. Данные рекомендации позволяют обеспечить более персонализированный подход к лечению пациентов с пищевой аллергией, в том числе к белкам коровьего молока, что снижает риски, связанные с повторным введением аллергенов в рацион, а также способствует уменьшению негативных эффектов элиминационных диет и поддержанию пищевой толерантности у пациентов, что особенно важно для детей с пищевой аллергией.



В НОМЕРЕ:

ПИЩЕВАЯ АЛЛЕРГИЯ
У ДЕТЕЙ: ВЫСОКИЕ ТЕРАПИИ
И СТАНДАРТИЗАЦИЯ ИСХОДОВ

ПРИМЕНЕНИЕ
ИСТОПКИНОВ ПИЩЕВЫХ
ПРОТЕИНОВ КАК ВАЖНОГО ЭТАПА
ЛЕЧЕНИЯ ДЕТЕЙ
С ПИЩЕВОЙ АЛЛЕРГИЕЙ

ИДЕАЛЬНЫЙ МОДЕЛЬ
ЛЕЧЕНИЯ КАК
ПРОГНОСТИЧЕСКИЙ МАРКЕР
АЛЛЕРГИЧЕСКОЙ НАПРАВЛЕННОСТИ
У ДЕТЕЙ С ПИЩЕВОЙ
АЛЛЕРГИЕЙ

ПОНЯТИЕ ПИЩЕВОЙ АЛЛЕРГИИ
У ДЕТЕЙ
С ВОЗРАСТАЮЩИМИ
ПРОЯВЛЕНИЯМИ ЗАМЕДЛЕННОГО
ИММУННОГО ОТВЕТА

РОЛЬ ТЕРАПИИ КАК
ВОЗДУШНОГО МАРКЕРА
ПРИ ОБЪЕМНОМ АЛЛЕРГИИ
У ДЕТЕЙ

TOM 22, ВЫПУСК 3

VOLUME 22, ISSUE 3

СЕНТЯБРЬ 2024

ISSN 1077-0908

Издательство «Академия

Педиатрии»

№ 102

Сентябрь 2024

Пищевая аллергия у детей : вызовы терапии и стандартизация исходов / Л. А. Федорова, Ю. В. Петрова, Д. М. Левина [и др.] // Аллергология и иммунология в педиатрии. – 2024. – N 3. – С. 4–18.

Обзор подчеркивает значительный прогресс в лечении пищевой аллергии, однако отмечает необходимость дальнейших исследований для обеспечения безопасности новых терапий, особенно для детей. Стандартизация исходов в клинических испытаниях играет ключевую роль для улучшения качества и сопоставимости исследований, что, в свою очередь, будет способствовать разработке более эффективных клинических рекомендаций и улучшению качества жизни пациентов.



Барило, А. А. Цитокиновый профиль слюны при пищевой аллергии у больных атопическим дерматитом и псориазом / А. А. Барило, С. В. Смирнова, О. В. Перетяцько // Медицинская иммунология. - 2024. - Том 26, N 1. - С. 67-74.

Количественная оценка концентрации цитокинов (IL-4, IL-10, IFN γ , sIgA) в слюнной жидкости проводилась методом твердофазного иммуноферментного анализа. Концентрации общего иммуноглобулина E и эозинофильного катионного протеина в сыворотке крови определяли методом непрямого иммунофлуоресцентного анализа. Цитокиновый профиль слюны характеризуется однонаправленными изменениями при пищевой аллергии, шоковым органом которой является кожа, независимо от нозологической формы заболевания (атопический дерматит, псориаз).





Особенности статистического учета
аллергических болезней у детей на примере
г. Москвы / А. Р. Денисова, А. Б. Малахов, А. Н.
Пампура [и др.] // Педиатрическая
фармакология : Науч.-практ. журнал Союза
педиатров России. – 2023. – Том 20, N 5. – С.
409–419.

*Достаточная выборка обеспечила высокую
репрезентативность полученных результатов.
Выявленные при сравнительном анализе
данных из различных источников – ЕМИАС и
ФСН № 12 – отличия в показателях
заболеваемости аллергическими болезнями
указывают на необходимость как
совершенствования системы статистического
учета, так и разработки современных
алгоритмов ранней диагностики и
динамического наблюдения детей с аллергией.*





Роль пищевой аллергии как провоцирующего фактора мигрени / И. Л. Найденова, А. Б. Данилов, А. В. Симонова [и др.] // Журнал неврологии и психиатрии им. С. С. Корсакова. – 2023. – Том 123, N 8. – С. 56–61.

В работе впервые продемонстрирована связь пищевой аллергии замедленного типа с перераспределением в составе микробиома ротоглотки пациентов с мигренью и еще раз подтверждена роль пищевой аллергии замедленного типа как клинически значимого фактора, оказывающего влияние на течение мигрени (ее интенсивность и хронизацию).

Пищевая аллергия и анафилаксия на грецкий орех /
А. А. Иванов, Н. В. Есакова, С. Б. Зимин [и др.] //
Российский вестник перинатологии и педиатрии. –
2023. – Том 68, N 3. – С. 117–123.

*В настоящей статье представлены
эпидемиологические аспекты пищевой аллергии к
грецкому ореху, приведены современные данные о
молекулярной характеристике и свойствах
различных белков аллергена, их клинической
значимости для развития анафилаксии. Статья
дополнена разбором двух клинических случаев
пищевой анафилаксии к грецкому ореху из
собственной клинической практики.*



Современные подходы к диагностике и ведению детей раннего возраста с аллергией на белки коровьего молока / А. Н. Пампура, Е. Ф. Жукалина, М. А. Моренко, О. П. Усенова // Российский вестник перинатологии и педиатрии. – 2023. – Том 68, N 2. – С. 39–46.

Аллергия на белки коровьего молока – наиболее распространенная причина аллергических реакций у детей раннего возраста, оказывающая значительное влияние на качество жизни детей и их семей. Наиболее важным биомаркером аллергии к молоку травоядных является аллерген-специфический IgE (sIgE), который может быть оценен как к цельному аллергену (например, коровьему молоку, кобыльему молоку, козьему молоку и т.д.), так и к конкретной молекуле, входящей в их состав. Данная статья посвящена оценке sIgE у детей раннего возраста с подозрением на аллергию к белкам коровьего молока.





Барило, А. А. Пищевая аллергия как фактор риска развития акне / А. А. Барило, С. В. Смирнова // Вопросы питания. - 2022. - Том 91, N 6. - С. 68-75.

*Наиболее значимыми пищевыми аллергенами у пациентов с акне являлись аллергены цельного куриного яйца, белка куриного яйца и мяса курицы (66,7, 61,4 и 52,9% соответственно). Сенсibilизация к ячменной крупе и овсяной крупе была отмечена в 50,0 и 47,9% случаев соответственно. Сенсibilизация к белку коровьего молока и говядине определена в 43,9 и 44,2% случаев. Среди пыльцевых аллергенов наиболее распространенными являлись луговые и злаковые травы: 64,8 и 62,5% случаев соответственно. Среди грибковых аллергенов выявлена высокая частота встречаемости сенсibilизации к *Alternaria alternata* – 67,9% случаев. Положительный клинический эффект в виде регресса воспалительных проявлений на коже на фоне соответствующей элиминационной диеты был отмечен в 71,9% случаев.*

В НОМЕРЕ:

Клинический случай
раннего дебюта пищевой
аллергии у ребенка до
6 месяцев

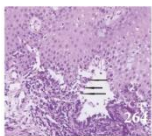
Сравнительное
определение у пациентов
с объектом атопическим
дерматитом

Алгоритм опроса
пациентов на речное
методом специфической
иммуноглобулин
с атопическими детьми
домашней пыли и детей
с бронхиальной астмой
и атопическим ринитом

Масальский, С. С. Клинический случай раннего дебюта пищевой аллергии у ребенка до 6 месяцев / С. С. Масальский, Ю. С. Смолкин, О. Ю. Смолкина // Аллергология и иммунология в педиатрии. - 2022. - N 3. - С. 5-13.

Данное клиническое наблюдение иллюстрирует тот факт, что сенсibilизация у детей раннего возраста может начинаться и поддерживаться без орального применения статистически кандидатных пищевых аллергенов. Сенсibilизация в возрасте до 6 месяцев является высоко вероятной при среднетяжелом рецидивирующем АТД. Специфическое аллергологическое обследование возможно проводить при развившемся заболевании в раннем возрасте, как с помощью прик-тестов, так и определения специфических IgE. Назначение диеты без обследования не должно применяться в виду высоко вероятного необоснованного снижения качества жизни как самого пациента, так и его семьи.





Лекарственно-индуцированная пузырчатка

- 1 Искусственный волдырь в дерматологии. Обзор литературы
- 2 Аспирин и фотосенсибилизация при лечении акне. Обзор литературы
- 3 Неоспорин. Формы выпуска. Обзор литературы
- 4 Плазматерины в косметологии. Обзор литературы

Барило, А. А. Псориаз и пищевая аллергия : клинический случай / А. А. Барило, С. В. Смирнова // Клиническая дерматология и венерология. - 2022. - Том 21, N 6. - С. 773-776.

На примере клинического случая показано, что назначение индивидуальной элиминационной диеты с учетом аллергологического обследования пациента может способствовать разрешению очагов псориаза. Представленное наблюдение свидетельствует о необходимости назначения таким больным специфического аллергологического обследования и проведения персонализированной терапии с учетом причинно-значимых аллергенов.





Методы коррекции кишечной микробиоты для лечения и профилактики пищевой аллергии : обзор современных исследований / М. М. Федотова, В. Д. Прокопьева, В. А. Дочкин [и др.] // Вопросы питания. – 2022. – Том 91, N 5. – С. 16–28.

В настоящее время активно изучаемыми перспективными направлениями терапии пищевой аллергии являются трансплантация кишечного микробиома, а также применение метаболитов, образуемых при ферментации кишечной микрофлорой различных полисахаридов. Требуется проведение экспериментальных и клинических исследований для получения обоснованных выводов о перспективности и целесообразности применения данных методов для лечения и профилактики пищевой аллергии.



Особенности формирования специфических IgG4-антител к молочным белкам у здоровых детей раннего возраста, проживающих в разных мегаполисах РФ / С. Н. Денисова, О. В. Тарасова, А. Ни [и др.] // Тихоокеанский медицинский журнал. – 2021. – N 4. – С. 70 – 79.

При сравнительной оценке частоты обнаружения IgG4 к молочным белкам у здоровых младенцев в возрасте 2,5 месяцев жизни из Москвы и Санкт-Петербурга наибольшая частота высоких IgG4 была обнаружена к БКМ и козьему молоку у детей из Санкт-Петербурга. У младенцев из гг. Казани, Хабаровска и Владивостока наибольшая частота повышенных показателей IgG4 к молочным белкам также была диагностирована в первые три месяца жизни на грудном вскармливании при отсутствии каких-либо клинических симптомов пищевой непереносимости. С возрастом у всех детей из вышеуказанных городов отмечалось снижение частоты специфических IgG4 к молочным белкам, и к 8-ми месяцам жизни составляла единичные случаи.





Белок, связывающий жирные кислоты, и его генетическая регуляция у детей с пищевой аллергией / Н. Г. Приходченко, Т. А. Шуматова, С. В. Воронин, Д. В. Коваленко // Тихоокеанский медицинский журнал. – 2021. – N 4. – С. 46 – 49.

Определено содержание кишечной фракции FABP в моче, копрофильtrate, сыворотке крови методом ИФА. Исследование полиморфизма генов FABP (G163A, Ala54Thr) проводили методом ПЦР. При определении FABP в различных биологических жидкостях было выявлено его статистически значимое повышение в сыворотке крови, моче и копрофильtrate у детей с пищевой аллергией (ПА). Распределение аллелей и генотипов FABP2 подчинялось равновесию Харди-Вайнберга ($\chi^2=0$; $p=1,000$) и значимо не отличалось от распределения генотипов у детей с ПА и в контрольной выборке ($p=0,638$). В ходе исследования не выявлена ассоциация патологического генотипа FABP G163A, (Ala54Thr) с гиперпродукцией кишечной фракции FABP при ПА у детей, подтверждая диагностическую значимость повышения данного маркера при обострении заболевания.





Мультидисциплинарный подход при проведении вакцинации ребенку с пищевой аллергией : клинический случай / В. Г. Калугина, М. В. Федосеенко, А. А. Алексеева [и др.] // Педиатрическая фармакология : Науч.–практ. журнал Союза педиатров России. – 2022. – Том 19, N 1. – С. 33 –38.

Представлен клинический пример мальчика в возрасте 2 лет 6 мес с симптомами пищевой аллергии (ПА) на белок коровьего молока и высокими цифрами специфических IgE-антител (sIgE) к белку куриного яйца, которому было необоснованно отказано в проведении вакцинации против кори, краснухи и паротита по месту жительства на основании неоправданной интерпретации клинической ситуации в качестве абсолютного противопоказания к прививке. В последующем ребенок был успешно иммунизирован от данных инфекций в НИИ педиатрии и охраны здоровья детей ЦКБ РАН. Представлена динамика обследования, приведены данные расширенной компонент–разделенной алергодиагностики с использованием алергочипа ISAC, на основе чего даны прогноз по разрешению ПА для данного пациента, а также рекомендации по питанию и вакцинации.





Приходченко, Н. Г. Современные стратегии профилактики пищевой аллергии у детей / Н. Г. Приходченко, Т. А. Шуматова, Е. С. Зернова. - Текст : непосредственный // Тихоокеанский медицинский журнал. - 2021. - N 2. - С. 8 - 13.

В обзоре литературы основное внимание уделяется новым перспективам профилактики пищевой аллергии у детей. Современные рекомендации в этой области основаны на раннем расширении рациона, введении прикорма в возрасте от 4 до 6 месяцев независимо от семейного анамнеза. Признано нецелесообразным избегание аллергенных продуктов при отсутствии проявлений пищевой аллергии (ПА), как во время введения прикормов, так и матерям во время беременности или кормления грудью. Дополнительные потенциальные стратегии включают оптимизацию барьерной функции кожи в раннем возрасте и использование специальных увлажняющих средств. Продолжаются исследования роли микробиоты, полиненасыщенных жирных кислот и витамина D в патогенезе ПА.

