

Отчет о проведении региональной предметной олимпиады студентов высших учебных заведений Санкт-Петербурга 2014 года (медицина)

1.1. Аналитическая справка по итогам проведения региональной олимпиады

Региональная олимпиада Вузов Санкт-Петербурга по медицине проводилась в Первом Санкт-Петербургском государственном медицинском университете имени академика И.П. Павлова 16 октября 2014 года.

В региональной олимпиаде Вузов Санкт-Петербурга по медицине в 2014 году приняли участие студенты лечебного факультета из 5 медицинских вузов Санкт-Петербурга:

1. Санкт-Петербургский государственный университет – 12 студентов
2. Военно-медицинская академия имени С.М. Кирова – 12 студентов
3. Северо-Западный государственный медицинский университет имени И.И.

Мечникова – 12 студентов

4. Санкт-Петербургский государственный педиатрический медицинский университет – 12 студентов

5. Первый Санкт-Петербургский государственный медицинский университет имени академика И.П. Павлова – 12 студентов.

Каждый студент имел персональный шифр места для работы над заданием. Таким образом, исключалась возможность общения между студентами одного вуза.

Студентам было предложено задание в конверте с определенным шифром, который они переносили на листы со своими ответами.

Всего для конкурса было предложено 10 вариантов заданий, каждое из которых включало 1 ситуационную задачу и 14 вопросов по терапии, хирургии и акушерству-гинекологии.

Методика оценки ответов задания региональной межвузовской олимпиады по медицине Санкт-Петербурга 16 октября 2014 года

- В работе представлены 1 задача и 14 вопросов.
- Задача оценивается по следующей методике:
 - 4 балла – полный правильный ответ
 - 1,2,3 балла – неполный правильный ответ
 - 0 баллов – отсутствие ответа
- Вопросы оцениваются:
 - 2 балла – полный правильный ответ
 - 1 балл – неполный правильный ответ
 - 0 баллов – отсутствие ответа
- **Максимальное количество баллов за работу составляет – 32 балла.**
- После проверки, на работе с ответом рядом с кодом выставляется итоговый балл и указываются данные проверяющего преподавателя с подписью.
- Работа помещается обратно в конверт, на котором так же ставится итоговый балл и указываются данные проверяющего преподавателя с подписью.

1.1. Регламент олимпиады

2. Приветствие участников олимпиады руководителями ПСПбГМУ им. акад. И.П. Павлова
(Ректор – академик РАН, профессор С.Ф. Багненко)
(Проректор по учебной работе - профессор А.И. Ярёмченко)
3. Приветствие и информация ответственного секретаря оргкомитета олимпиады (профессор Н.А. Гавришева) о правилах проведения олимпиады:

- Продолжительность олимпиады – 2 часа с момента вскрытия конвертов. Вскрытие конвертов проводится по сигналу. Работу можно сдавать досрочно.
- После вскрытия конверта необходимо перенести на каждый лист с ответом шифр работы, который указан на конверте в правом верхнем углу (писать свои данные на работе для участников строго запрещается!). Можно воспользоваться дополнительными чистыми листами, которые имеются на столе (необходимо на каждый из них нанести персональный шифр работы)
- В каждом варианте приводится по 1 задаче, которая оценивается максимально в 4 балла, а также 14 вопросов, которые максимально оцениваются на 2 балла каждый. **Итого, суммарный максимальный балл за работу составляет 32 балла.**
- Использование электронных устройств категорически запрещено.
- В рамках олимпиады проводятся 2 конкурса – индивидуальный и командный. Соответственно с рекомендациями КНВШ Правительства Санкт-Петербурга планируется определить следующие призовые места:
В индивидуальном конкурсе:
1 место – 1, 2 место – 2, 3 место – 3
В командном конкурсе:
1 место – 1, 2 место – 1, 3 место – 1
- После завершения работы планируется 15-минутный перерыв, во время которого рекомендуется участникам олимпиады отдохнуть и занять места в соответствии со своей командой и ВУЗом.
- После перерыва будет организован командный конкурс – брейн-ринг, с правилами которого ознакомят перед началом конкурса.
- Запланирован показ фильма о ПСПбГМУ им. акад. И.П. Павлова
- Подведение итогов и награждение победителей конкурсов

Методическая комиссия (жюри) олимпиады:

Председатель комиссии:

Заведующий кафедрой терапии госпитальной с курсом аллергологии и иммунологии имени акад. Черноруцкого с клиникой Первого Санкт-Петербургского государственного медицинского университета им. акад. И.П. Павлова – профессор Трофимов Василий Иванович

Члены комиссии:

1. Старший инспектор отдела научной политики и инноваций в науке и образовании Комитета по науке и высшей школе Правительства Санкт-Петербурга – Ухватова Ирина Васильевна.
2. Заведующий кафедрой госпитальной терапии Санкт-Петербургского государственного педиатрического медицинского университета – профессор Левина Лилия Ивановна.
3. Заведующий кафедрой общей медицинской практики – профессор Гостимский Александр Вадимович:
4. Доцент кафедры факультетской терапии ВМА имени С.М. Кирова – Максимов Андрей Геннадьевич
5. Заведующий кафедрой факультетской терапии медицинского факультета Санкт-Петербургского государственного университета – профессор Шишкин Александр Николаевич.

6. Профессор кафедры госпитальной хирургии имени В.А. Опеля Северо-Западного государственного медицинского университета имени И.И. Мечникова - Плотников Юрий Владимирович
7. Заведующий кафедрой госпитальной хирургии № 2 Первого Санкт-Петербургского государственного медицинского университета им. акад. И.П. Павлова - профессор Яшин Сергей Михайлович.
8. Научный руководитель СНО и Общества молодых ученых Первого Санкт-Петербургского государственного медицинского университета им. акад. И.П. Павлова – профессор Гавришева Наталья Алексеевна.

Мандатная комиссия олимпиады:

1. Заведующий кафедрой терапии госпитальной с курсом аллергологии и иммунологии имени акад. Черноруцкого с клиникой Первого Санкт-Петербургского государственного медицинского университета им. акад. И.П. Павлова – **профессор Трофимов Василий И**
2. **Профессор** кафедры терапии госпитальной с курсом аллергологии и иммунологии имени акад. Черноруцкого с клиникой Первого Санкт-Петербургского государственного медицинского университета им. акад. И.П. Павлова – **Минеев Валерий Михайлович.**
3. **Профессор** кафедры терапии факультетской с курсом эндокринологии, кардиологии и функциональной диагностики имени Г.Ф. Ланга с клиникой – **Баранова Елена Ивановна**
4. **Профессор** кафедры пропедевтики внутренних болезней с клиникой – **Панина Ирина Юрьевна**
5. **Доцент** кафедры терапии госпитальной с курсом аллергологии и иммунологии имени акад. Черноруцкого с клиникой Первого Санкт-Петербургского государственного медицинского университета им. акад. И.П. Павлова – **Миронова Жанна Александровна.**

1.3 Олимпиадные задания (методика разработки, банк заданий, темы заданий, охват основных разделов курса)

Для проведения олимпиады был составлен банк ситуационных задач, контрольных вопросов на основании ФГОС ВПО, учебного плана, рабочей программы дисциплины, основной и дополнительной учебно-методической литературы, а также конспектов лекций ПСПбГМУ им. акад. И.П.Павлова по специальности «внутренние болезни», «хирургические болезни» и «акушерство и гинекология».

В разработке банка заданий принимали участие наиболее компетентные в данном вопросе сотрудники клинических кафедр (кафедра госпитальной терапии, факультетской терапии, пропедевтики внутренних болезней, госпитальной хирургии, акушерства и гинекологии, лабораторной диагностики).

Содержание банка контрольных заданий соответствовало знаниям, умениям и навыкам, полученными студентами в процессе изучения дисциплины. Были использованы рейтинговые технологии мониторинга знаний тестируемых студентов с учетом затраченного времени на выбор правильного ответа.

Темы ситуационных задач соответствовали рабочим программам по курсу внутренних болезней в объеме 4, 5, 6 курсов по специальности 060101 «лечебное дело» лечебного факультета. Ситуационные задачи, формулировки задания были представлены

в виде единого буклета, который получал каждый студент. Ситуационные задачи были составлены для выявления практических умений и навыков, приобретенных студентом при изучении дисциплины «внутренние болезни», широты его кругозора, понимания этиологии, патогенеза заболевания, способности проводить дифференциальный диагноз, назначать обследование и терапию. Задачи были сформулированы таким образом, чтобы студент мог проводить дифференциальный диагноз на стыке смежных дисциплин (хирургия, гинекология, инфекционные болезни и т.д.).

Всего было подготовлено 10 вариантов заданий. Каждый вариант задания включал: - 1 ситуационную задачу (по нефрологии, кардиологии, гематологии, пульмонологии, гастроэнтерологии). В каждой задаче был представлен перечень вопросов: составить представление о больном, представить план обследования, план лечения, сформулировать диагноз.

- 14 вопросов: 4 вопроса по хирургии, 3 - по акушерству и гинекологии, 1 - по нефрологии, 1 - по кардиологии, 1 - по гематологии, 1 - по ревматологии, 1 - по пульмонологии, 1 - по гастроэнтерологии и 1 вопрос по лабораторной диагностике. Каждое задание состояло из вопроса, либо неполного тестового утверждения с одним ключевым элементом. Тестируемый студент определял правильный ответ соответствующий всем условиям вопроса.

Вариативная часть (оценка практических компетенций – командный зачет) была представлена в виде брейн-ринга (интерпретация лабораторных анализов: клинический анализ крови, анализ мочи, миелограмма, протеинограмма, коагулограмма; рентгенограммы, результаты спирографии, ЭКГ).

1.4. Пример олимпиадного задания 2014 года по медицине

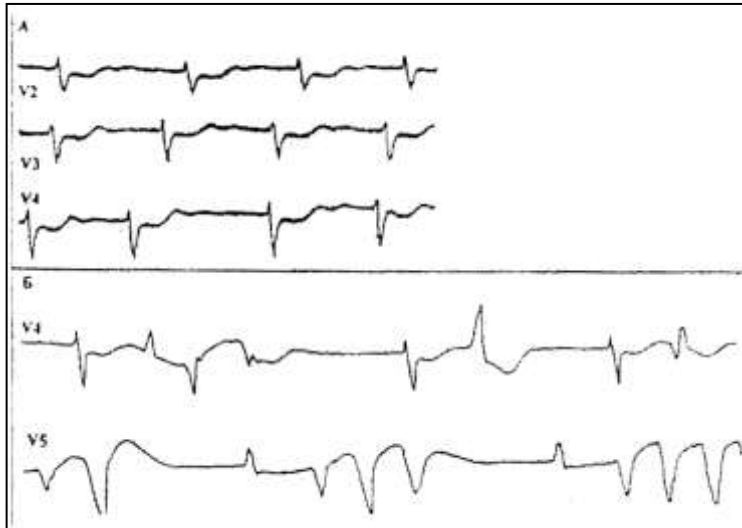
Билет 10

Ситуационная задача

Пациентка 79 лет доставлена бригадой неотложной помощи в стационар в связи с нарастанием одышки, головокружением, жалобами на сердцебиение, «перебои» в работе сердца, тошноту. Ухудшение в течение последних трех дней. Из анамнеза известно: много лет страдает болями за грудиной при физической нагрузке (ходьба по плоскости в медленном темпе, подъем на 1 пролет лестницы). Последние 5 лет постоянная форма фибрилляции предсердий. Продолжительное время получала терапию нитратами, препаратами калия, сердечными гликозидами, мочегонными. 3 дня назад при контрольной явке в поликлинику снята ЭКГ (рис. А). Даны рекомендации продолжить лечение. Через 3 дня самочувствие больной ухудшилось, появились вышеописанные жалобы.

Объективно: Состояние больной средней тяжести. Цианоз губ. Одышка при незначительной физической нагрузке (больная разделась). Тоны сердца приглушены I > II, шумов не слышно. Границы относительной сердечной тупости: в III межреберье - *lin.parasternalis* + 1.5 см., в V межреберье – *lin. medioclavicularis sinistra*. Границы абсолютной сердечной тупости в пределах нормы. ЧСС 65/43 удара в минуту аритмичный. ЧДД - 23 в минуту. Дыхание везикулярное. В нижних отделах справа и слева небольшое количество мелкопузырчатых незвучных влажных хрипов. Живот мягкий, безболезненный. Печень на 1.5 см выступает из под края реберной дуги по *1. medioclavicularis dextra*. Симметричные отеки нижних конечностей до нижней трети голени. Повторно снята ЭКГ (рис. Б.)

Ниже представлены фрагменты ЭКГ. ЭКГ «А» снята в поликлинике; ЭКГ «Б» снята через 3 дня дома.



Ваш предполагаемый диагноз, неотложные врачебные мероприятия в отношении данной пациентки, план обследования и лечения.

Вопрос № 1

Больная 72 лет за последний год стала отмечать ухудшение самочувствия: нарастающую слабость, снижение аппетита и веса (похудела на 7кг), появились нарушения стула. Кроме того, отмечает постоянный субфебрилитет. При обследовании в поликлинике выявлена анемия. По данным обследования - осмотр гинеколога, фиброгастродуоденоскопия, ректороманоскопия – патологии не выявлено.

- Ваш предположительный диагноз и клиническая форма заболевания?

Вопрос № 2

Больной 84 лет, длительно страдающий пахово-мошоночной грыжей, трое суток назад отметил, что грыжа перестала вправляться, возникла боль в этой области. При поступлении жалуется на тошноту, рвоту, выраженные боли в паховой области справа, где определяется резко болезненное напряженное неврвправимое грыжевое выпячивание, кожа над которым гиперемирована и отёчная.

- Какое осложнение произошло?

Вопрос № 3

Усиление болезненности при пальпации правой подвздошной области в положении пациента на левом боку при аппендиците – это симптом?

Вопрос № 4

Один из симптомов раздражения брюшины при аппендиците выявляется так: быстрое снятие руки после медленного надавливания на переднюю брюшную стенку в правой подвздошной области вызывает резкую болезненность в этой зоне. Это симптом?

Вопрос № 5

При наружном исследовании беременной предлежащая часть не определяется, справа в подвздошной области определяется тазовый конец плода. Каково положение плода?

Вопрос № 6

Первородящая 32 лет при сроке беременности 36 недель поступает с жалобами на головную боль, «мелькание мушек» перед глазами, однократную рвоту. При измерении цифры артериального давления 170/100, протеинурия 3г/л. Каков диагноз?

Вопрос № 7

Патогенетическим методом лечения урогенитальных расстройств в постменопаузе является назначение ...

Вопрос № 8

Какая патология почек наиболее характерна для синдрома Гудпасчера?

Вопрос № 9

Назовите клинические формы ОКС (острого коронарного синдрома)

Вопрос № 10

Какой иммунологический маркер в диагностике ревматоидного артрита в настоящее время считается более специфичным маркером, чем ревматоидный фактор?

Вопрос № 11

Если у больного имеются телеангиоэктазии, носовые кровотечения, а исследование системы гемостаза не выявляет существенных нарушений, следует думать о:

Вопрос № 12

Наиболее частый возбудитель нозокомиальной пневмонии у тяжелых больных?

Вопрос № 13

Какой наиболее точный и наименее инвазивный метод диагностики инфекции хеликобактером пилори?

Вопрос № 14

В лабораторию доставлен вакутейнер с образцом венозной крови. В бланке направления указано время венопункции – 7ч.35 мин., время поступления биоматериала в лабораторию – 10 часов. Можно ли использовать этот образец для выполнения биохимических исследований?

Число участников региональной олимпиады по медицине

Таблица 1

Место проведения олимпиады	197 022, Санкт-Петербург, ул. Льва Толстого, 6-8. ПСПбГМУ им. акад. И.П. Павлова
Дата проведения олимпиады	13 октября 2014 года
Число Вузов, участвовавших в олимпиаде	5
Общее число студентов, участвовавших в олимпиаде	60

Победители в командном зачете региональной олимпиады по медицине

Таблица 2

Место в командном зачете	Наименование ВУЗа и команды	Суммарный балл команды	Примечание
--------------------------	-----------------------------	------------------------	------------

1 место	ПСПбГМУ им.акад. И.П. Павлова	17,667	-
2 место	СПбГПМУ	16,75	-
3 место	СПбГУ	15,917	-

Победители в личном зачете региональной олимпиады по медицине

Таблица 3

Место в личном зачете	Фамилия, имя, отчество участника	Наименование ВУЗа	Суммарный балл участника	Примечание
1 место	Махмутова Нина Александровна	ПСПбГМУ им. И.П. Павлова	26	-
2 место	Каркачева Елизавета Сергеевна	СЗГМУ им. И.И.Мечникова	24	-
2 место	Каращук Наталья Павловна	СЗГМУ им. И.И.Мечникова	23	Присуждено 2 место по оценке членов жюри
3 место	Коробова Ксения Игоревна	СПбГПМУ	23	-
3 место	Байкова Анна Владимировна	ПСПбГМУ им. И.П. Павлова	23	-
3 место	Афанасьева Марина Юрьевна	СЗГМУ им. И.И.Мечникова	22	Присуждено 3 место по оценке членов жюри

2.2 Результаты командного зачета

Таблица 4

Место в командном зачете	Наименование ВУЗа, участвовавшего в олимпиаде	Суммарный балл в командном зачете	Количество участников – членов команды	Количество участников личного зачета (не члены команды)
1 место	ПСПбГМУ им.акад. И.П. Павлова	17,667	12	-
2 место	СПбГПМУ	16,75	12	-
3 место	СПбГУ	15,917	12	-

2.3 Ранжированный список участников олимпиады

Таблица 5

Место в личном	Ф.И.О.	ВУЗ	Курс	Балл
----------------	--------	-----	------	------

зачете				
1	Махмутова Нина Александровна	ПСПбГМУ им. И.П. Павлова	6	26
2	Каркачева Елизавета Сергеевна	СЗГМУ им. И.И.Мечникова	6	24
3	Каращук Наталья Павловна	СЗГМУ им. И.И.Мечникова	6	23 (жюри)
4	Коробова Ксения Игоревна	СПбГПМУ	5	23
5	Байкова Анна Владимировна	ПСПбГМУ им. И.П. Павлова	5	23
6	Афанасьева Марина Юрьевна	СЗГМУ им. И.И.Мечникова	6	22 (жюри)
7	Лебедева Александра Александровна	ПСПбГМУ им. И.П. Павлова	6	22
8	Семикова Галина Владимировна	ПСПбГМУ им. И.П. Павлова	6	22
9	Моренко Виолетта Сергеевна	ВМА им. С.М. Кирова	6	21
10	Волков Эдуард Васильевич	СПбГУ	6	20
11	Годок Алексей Николаевич	СПбГУ	5	20
12	Сорокина Любовь Сергеевна	СПбГПМУ	5	20
13	Чернова Надежда Григорьевна	СПбГПМУ	6	20
14	Ревяко Игорь Олегович	ПСПбГМУ им. И.П. Павлова	6	20
15	Трошин Евгений Леонидович	ПСПбГМУ им. И.П. Павлова	6	20
16	Киселева Екатерина Ильинична	ПСПбГМУ им. И.П. Павлова	6	19
17	Котова Маргарита Викторовна	ПСПбГМУ им. И.П. Павлова	6	19
18	Пронин Евгений Павлович	СПбГПМУ	5	18
19	Гладышева Анна Александровна	СПбГПМУ	6	18
20	Титов Алексей Константинович	СПбГУ	5	17
21	Зинкевич Денис Алексеевич	СПбГУ	6	17
22	Портик Ольга Александровна	СПбГУ	6	17
23	Затуливетрова Екатерина Сергеевна	ВМА им. С.М. Кирова	6	17
24	Гасимова Нигар Закария кызы	СЗГМУ им. И.И.Мечникова	5	17
25	Фенглер Анна Игоревна	СПбГПМУ	6	17
26	Карпова Анна Андреевна	СПбГПМУ	5	17
27	Васильев Петр Валерьевич	СПбГУ	6	16
28	Прокопенко Лидия Николаевна	СПбГУ	6	16

29	Блинов Владислав Олегович	ВМА им. С.М. Кирова	5	16
30	Литман Ольга Игоревна	СЗГМУ им. И.И.Мечникова	6	16
31	Валиев Иван Робертович	СПбГУ	5	15
32	Коробицына Анастасия Михайловна	СПбГУ	5	15
33	Ничипорук Наталья Геннадьевна	ВМА им. С.М. Кирова	5	15
34	Бажнина Анна Игоревна	СПбГПМУ	6	15
35	Шомшина Ксения Владимировна	СПбГПМУ	6	15
36	Пляскина Анастасия Александровна	ПСПбГМУ им. И.П. Павлова	5	15
37	Брынцева Екатерина Владимировна	СПбГУ	6	14
38	Алексамян Юрий Сейранович	ВМА им. С.М. Кирова	5	14
39	Ятина Ольга Петровна	ВМА им. С.М. Кирова	5	14
40	Кебряков Алексей Владимирович	СЗГМУ им. И.И.Мечникова	6	14
41	Несвит Евгения Михайловна	СПбГПМУ	6	14
42	Карасева Александра Сергеевна	СПбГПМУ	6	14
43	Хлыстова Виктория Александровна	ВМА им. С.М. Кирова	6	13
44	Шова Наталья Игоревна	ВМА им. С.М. Кирова	5	13
45	Куличков Павел Михайлович	СЗГМУ им. И.И.Мечникова	6	13
46	Селиванов Максим Васильевич	СЗГМУ им. И.И.Мечникова	6	12
47	Тория Вахтанг Гамлетович	ВМА им. С.М. Кирова	6	12
48	Яковлева Виктория Алексеевна	СПбГПМУ	6	12
49	Норекян Стелла Игоревна	СПбГУ	6	11
50	Анисимова Ксения Валентиновна	СЗГМУ им. И.И.Мечникова	6	11
51	Макурова Татьяна Васильевна	СПбГУ	6	10
52	Бибиб Павел Родионович	ПСПбГМУ им. И.П. Павлова	5	10
53	Копя Дарья Сергеевна	СЗГМУ им. И.И.Мечникова	6	9
54	Козловска Анастасия	СЗГМУ им. И.И.Мечникова	5	9
55	Соловьева Ксения Андреевна	ПСПбГМУ им. И.П. Павлова	6	9

56	Хотькина Ольга Сергеевна	ВМА им. С.М. Кирова	5	8
57	Бабков Богдан Викторович	СЗГМУ им. И.И.Мечникова	6	8
58	Кислая Ольга Игоревна	ПСПбГМУ им. И.П. Павлова	5	7
59	Петров Антон Александрович	ВМА им. С.М. Кирова	5	6
60	Ховпачев Алексей Андреевич	ВМА им. С.М. Кирова	5	6

Проректор по учебной работе
ПСПбГМУ имени акад. И.П. Павлова,
профессор

А.И. Яременко

Заведующий кафедрой терапии госпитальной
с курсом аллергологии и иммунологии
имени акад. Черноруцкого с клиникой
ПСПбГМУ имени акад. И.П. Павлова,
профессор

В.И. Трофимов

24 октября 2014 г.